



Investigaciones
Económicas

Informe Trimestral de Dinámica Sectorial

Energía

Dirección de Sectores y
Sostenibilidad

Mayo de 2026



Contenido

- I. Resumen ejecutivo**
- II. Comportamiento reciente del sector**
- III. Termómetro Sectorial Corfi**
- IV. Perspectivas**

I. Resumen ejecutivo



El sector de energía gas y agua crecería 1,5% en 2026

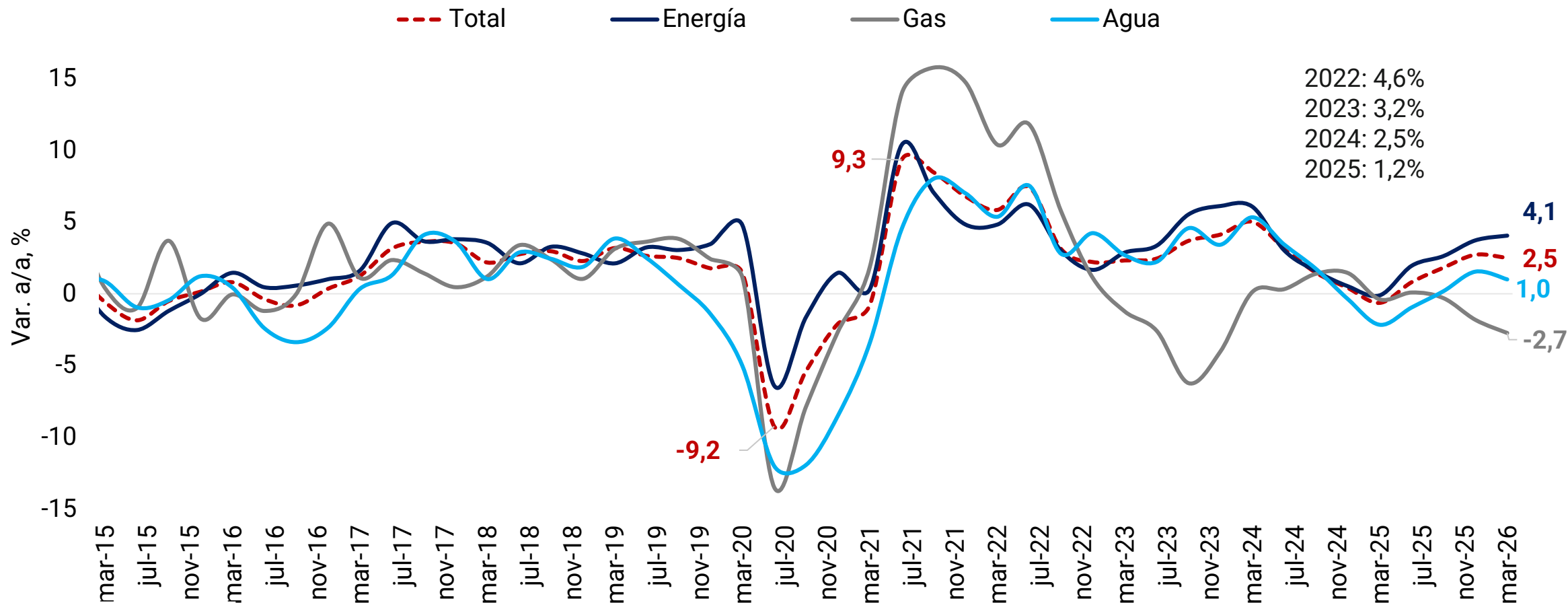
1. Tras registrar un crecimiento anual de 1,2% en 2025, en el primer trimestre de 2026, el valor agregado de energía, gas y agua creció 2,5%.
2. En el año corrido a abril, **la demanda de energía registró un crecimiento anual de 5%**, el segundo más alto de los últimos 5 años, explicado principalmente por la recuperación de la demanda no regulada.
3. Aunque los embalses se mantuvieron por encima del promedio histórico, **a partir de marzo de este año, se observa una caída de los aportes hídricos**. Esto ha incidido en el aumento de los precios de energía en bolsa y contratos.
4. En 2025, la capacidad de generación cayó 1,8% anual, asociada principalmente al bajo ingreso de nueva capacidad: **apenas el 10% de lo proyectado para el año**.
5. **Esperamos que el sector de energía, gas y agua presente un crecimiento de 1,5% en 2026**, gracias al impulso de que daría el dinamismo de la demanda de energía.

II. Comportamiento del sector



El valor agregado de energía, gas y agua creció 2,5% en el primer trimestre de 2026, impulsado por el subsector de energía, que alcanzó su mayor nivel de actividad en dos años, mientras el subsector de gas cayó 2,7%

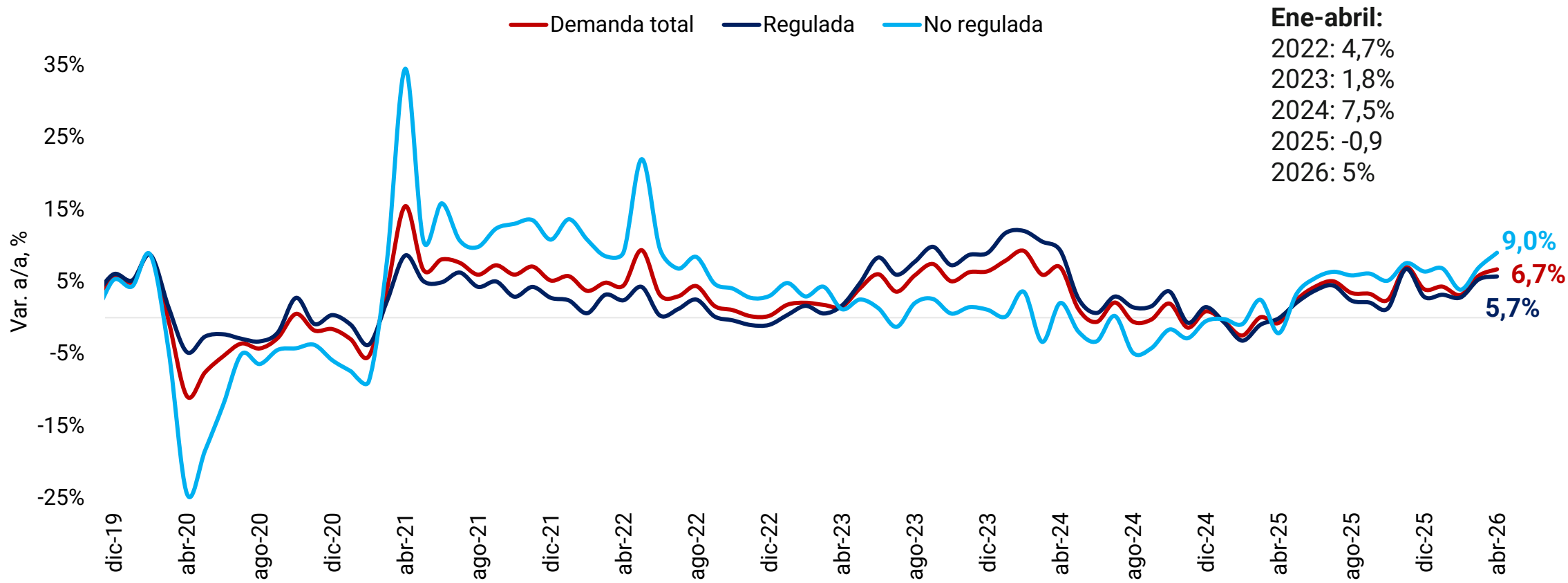
Crecimiento del valor agregado de energía, gas y agua



Fuente: DANE. Cálculos Corficolombiana

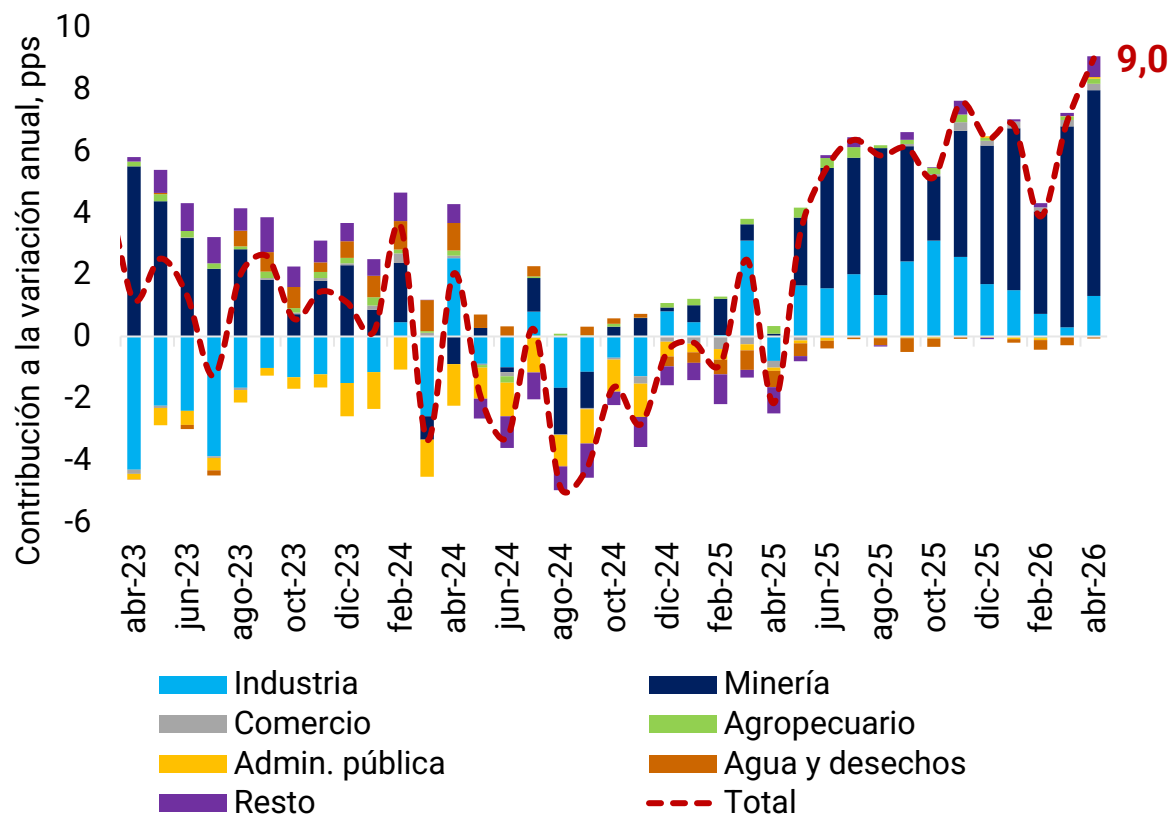
A abril de 2026, la demanda de energía registró un crecimiento del 5%, el segundo más alto de los últimos 5 años, explicado principalmente por la recuperación de la demanda no regulada

Crecimiento anual de la demanda de energía

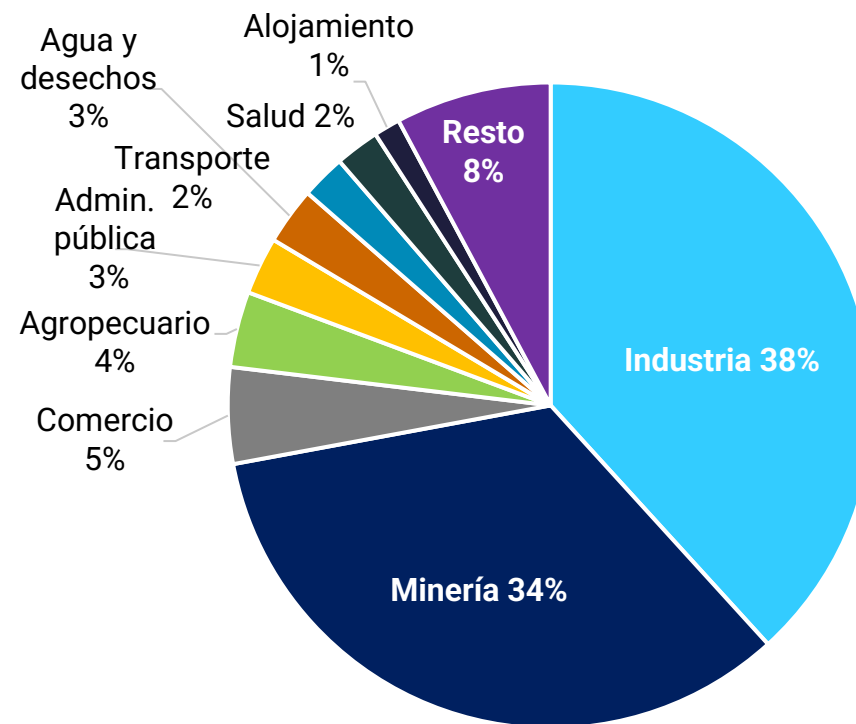


La recuperación de la demanda no regulada de energía obedece principalmente al mayor dinamismo de minas y canteras y de la industria manufacturera, sectores que en conjunto representan el 72% de dicha demanda

Contribución al crecimiento de la demanda no regulada

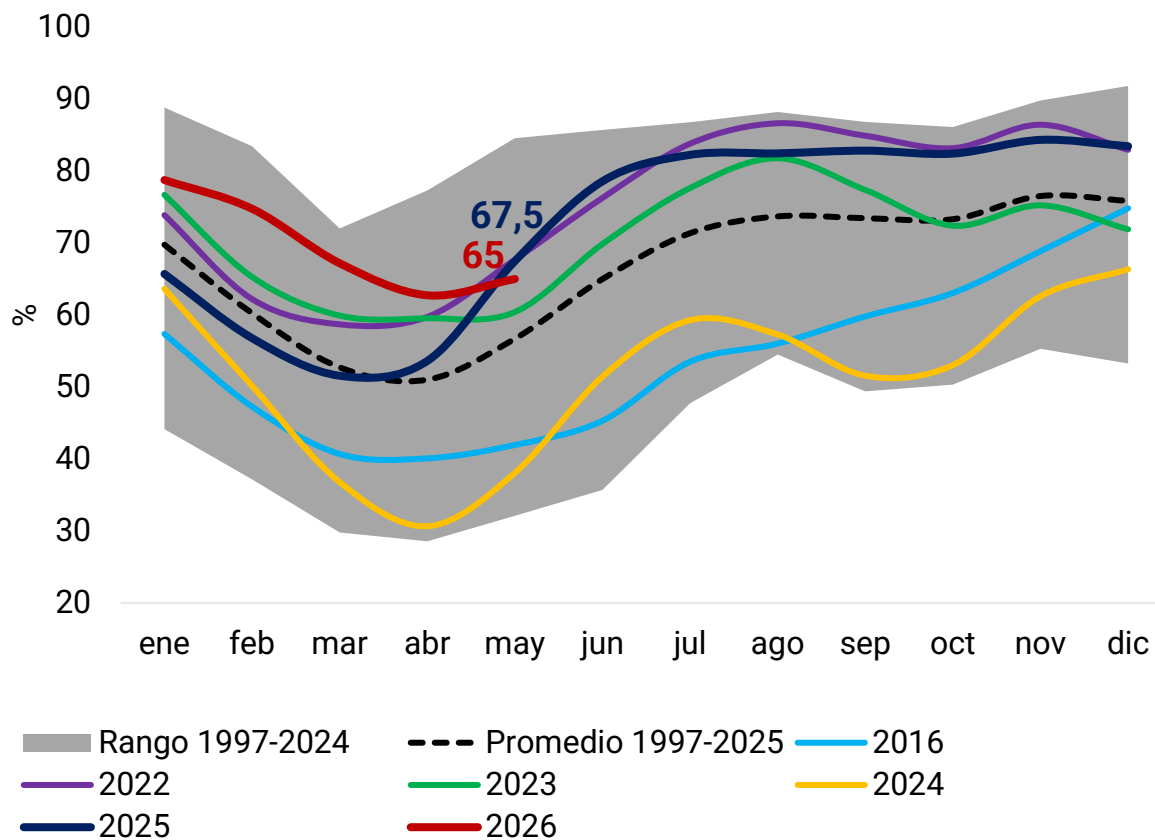


Participación por sectores en la demanda no regulada enero-abril 2026

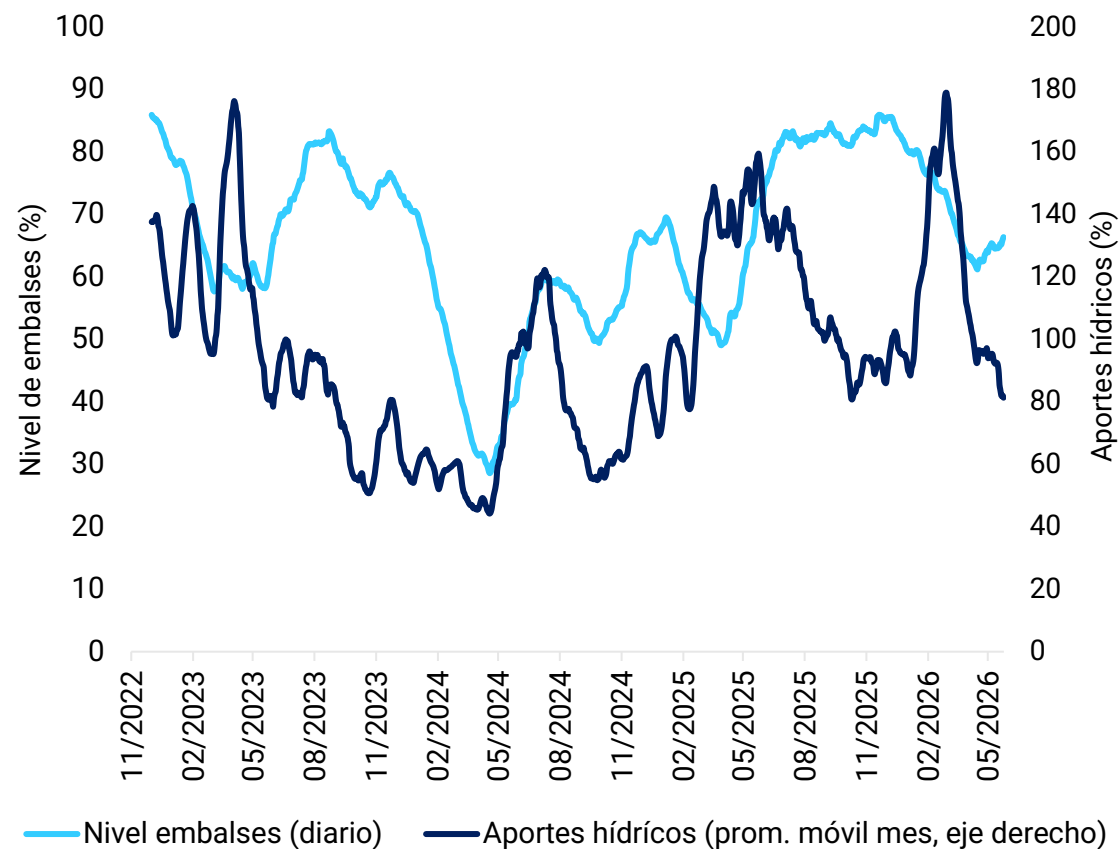


Aunque los embalses se han mantenido recientemente por encima del promedio histórico, desde marzo de este año se ha observado una caída en los aportes hídricos

Promedio histórico mensual del nivel de embalses

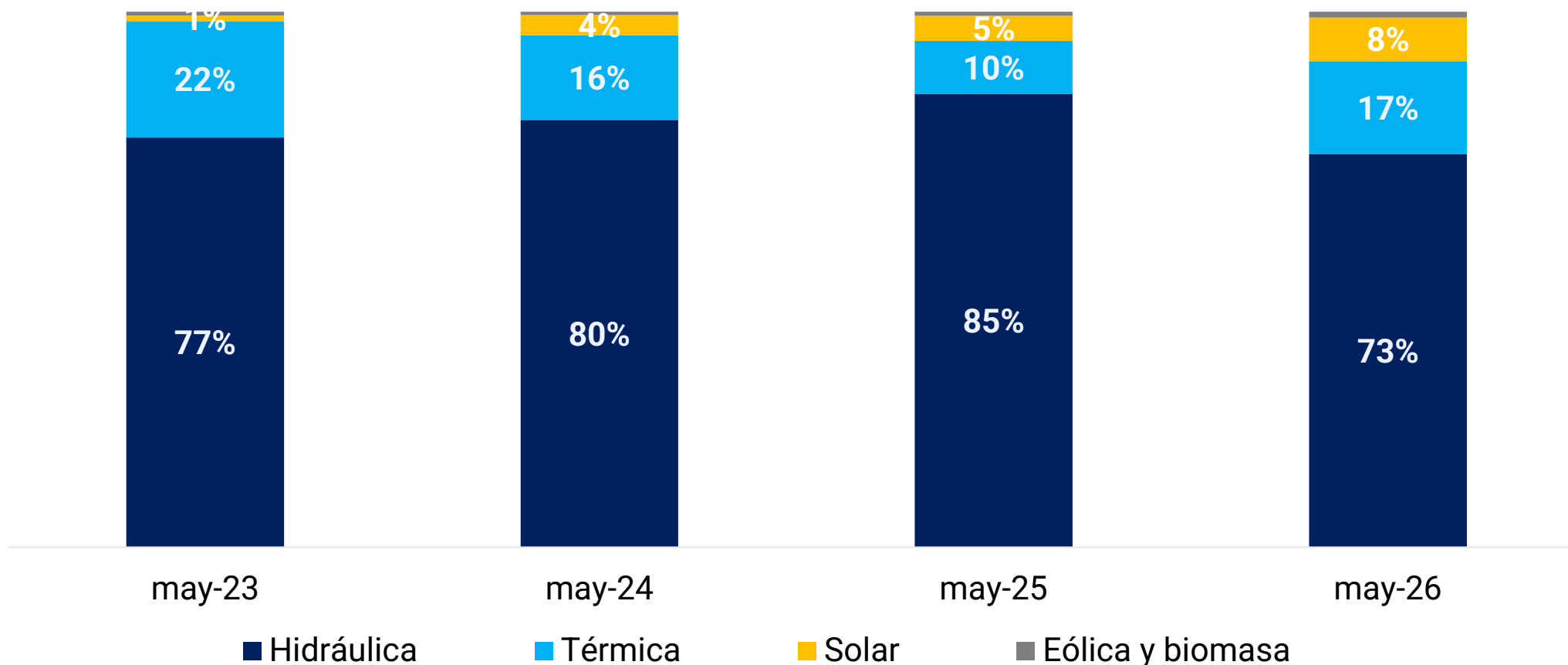


Nivel de los embalses y aportes hídricos



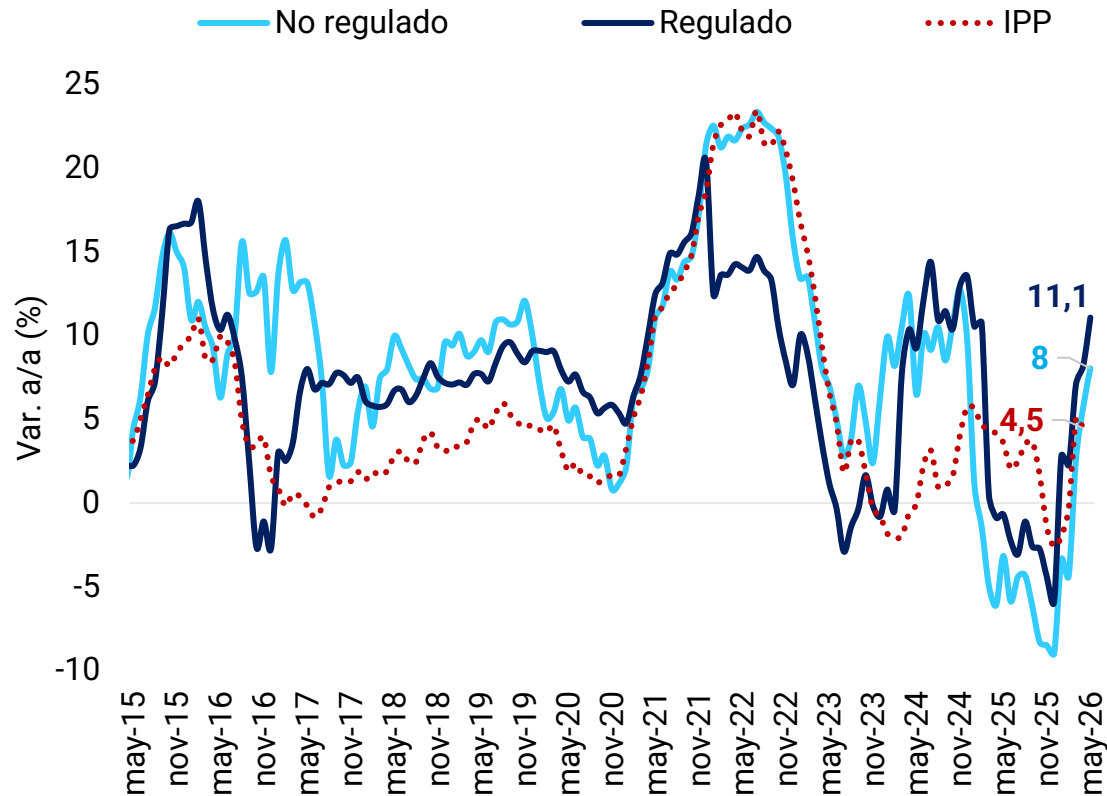
Hoy el porcentaje de energía térmica y solar es mayor que el registrado hace un año, en contraste con la energía de fuente hidráulica

Generación de energía por tipo

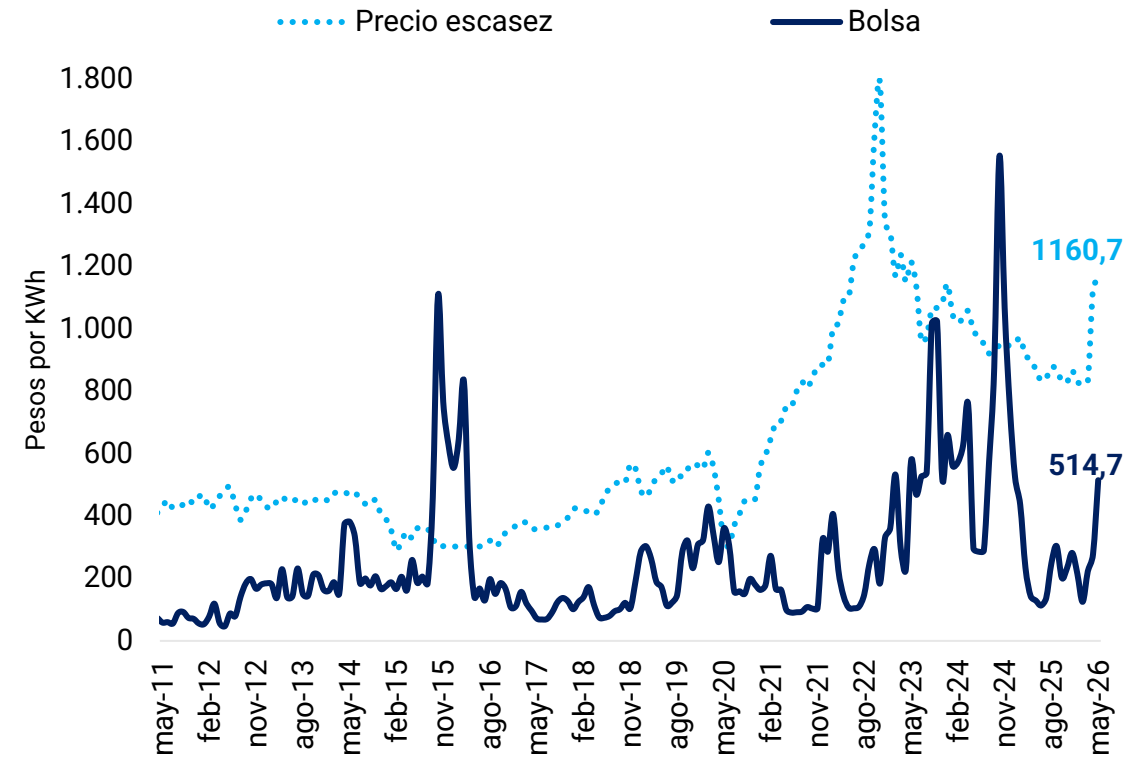


El inicio de la ola de calor ha impulsado al alza los precios de la energía desde marzo, tanto en contratos como en bolsa

Crecimiento en los precios de energía de contratos de largo plazo

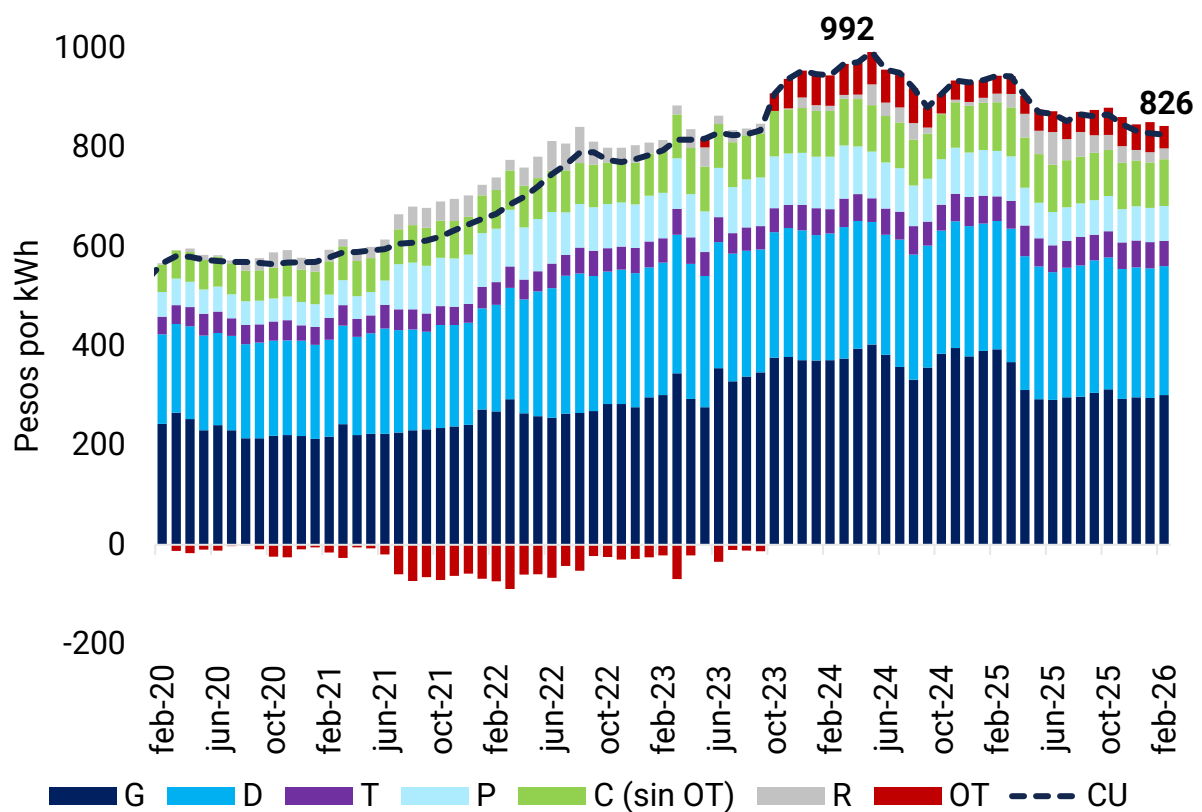


Precios de energía en bolsa

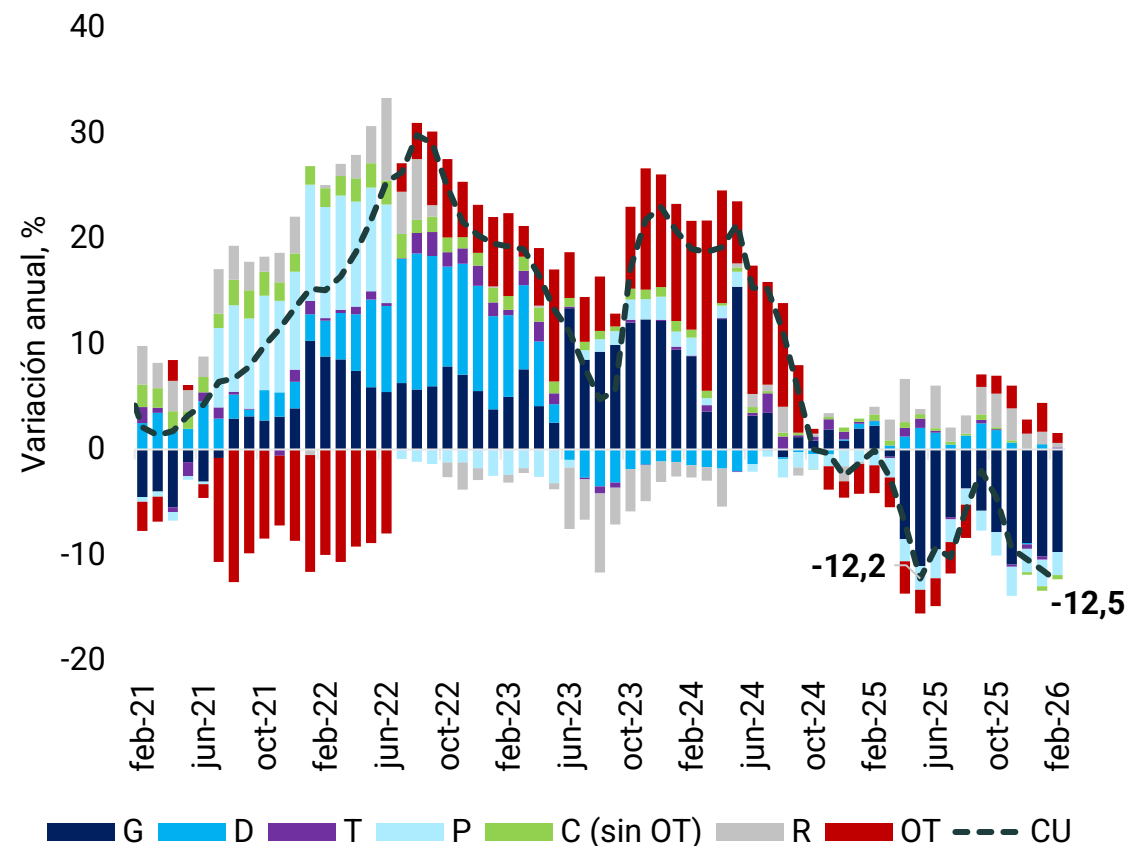


Las tarifas de energía continuaron cayendo ante las menores presiones en el componente de generación

Valor promedio* del Costo Unitario en Colombia y valor de sus componentes

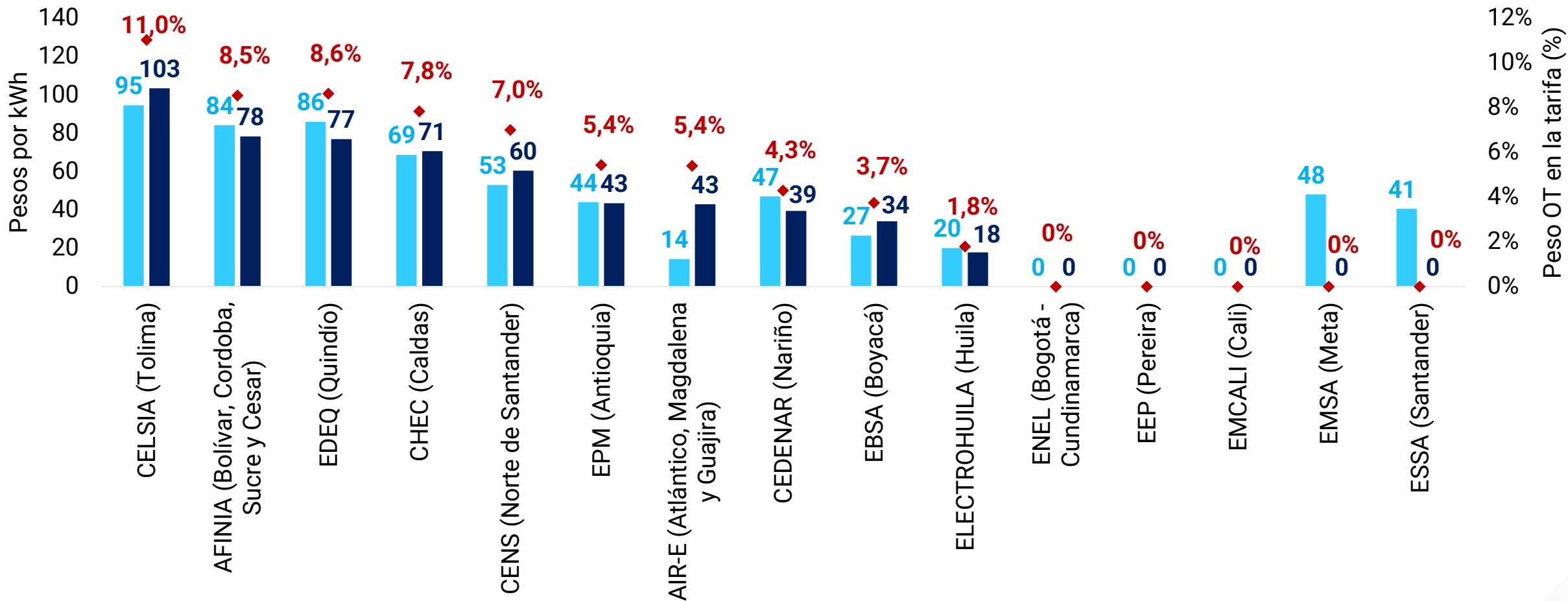


Variación anual de la tarifa del servicio de energía y contribución por componente



El pago de la opción tarifaria continúa presionando el costo del servicio de energía en la mayor parte del país, especialmente en Tolima, Quindío y en algunos departamentos de la Costa Caribe

Valor de la opción tarifaria en la factura de energía por empresa comercializadora

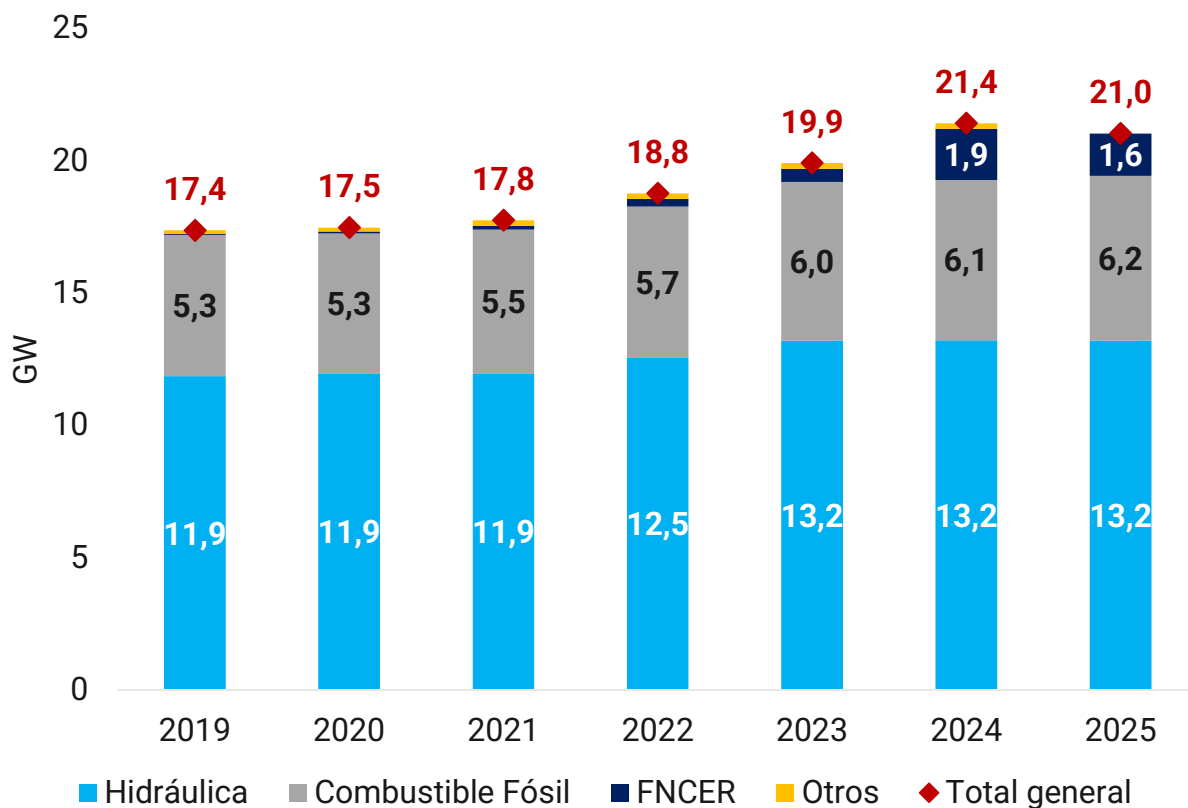


■ mar-25 ■ feb-26 ◆ Peso en la factura

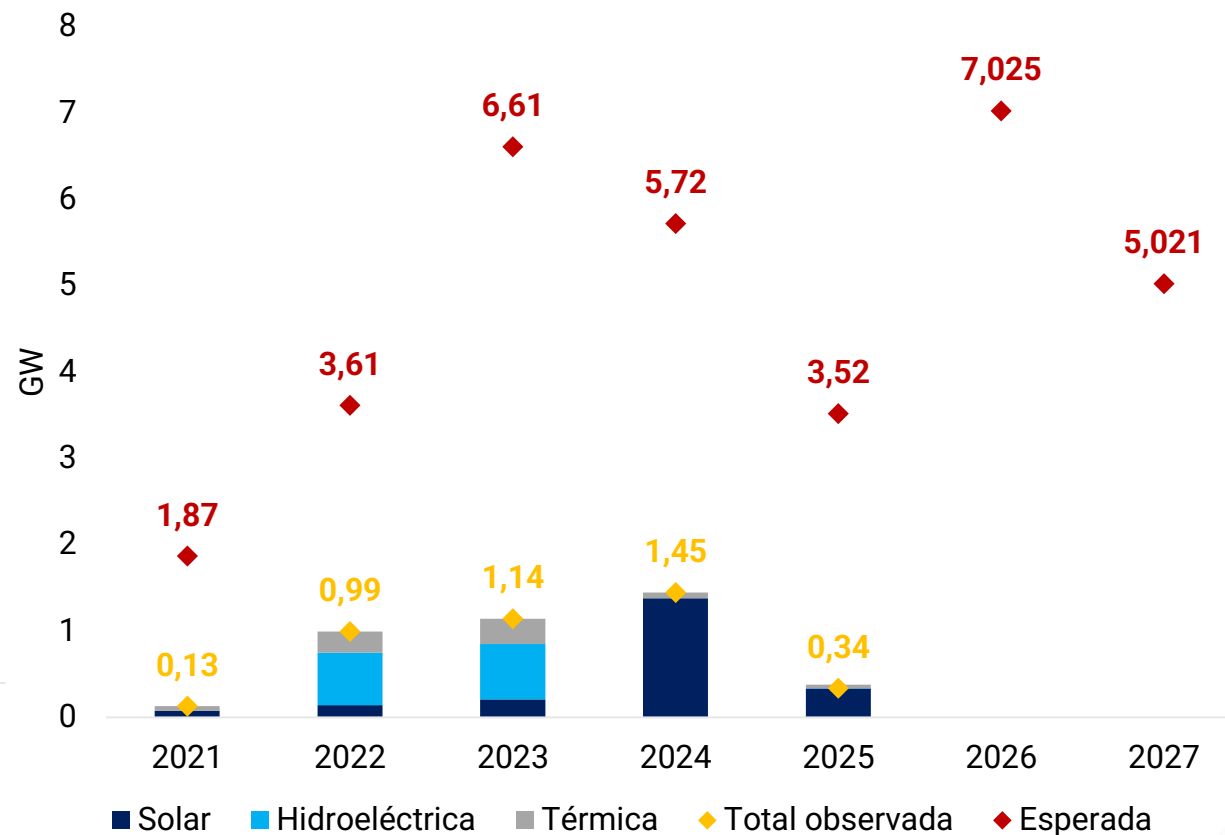
Fuente: Superintendencia de Servicios Públicos. Cálculos: Corficolombiana

En 2025, la capacidad de generación cayó 1,8% anual, asociada principalmente al bajo ingreso de nueva capacidad: apenas el 10% de lo proyectado para el año

Capacidad de generación de energía eléctrica



Capacidad de generación ingresada vs capacidad esperada por año

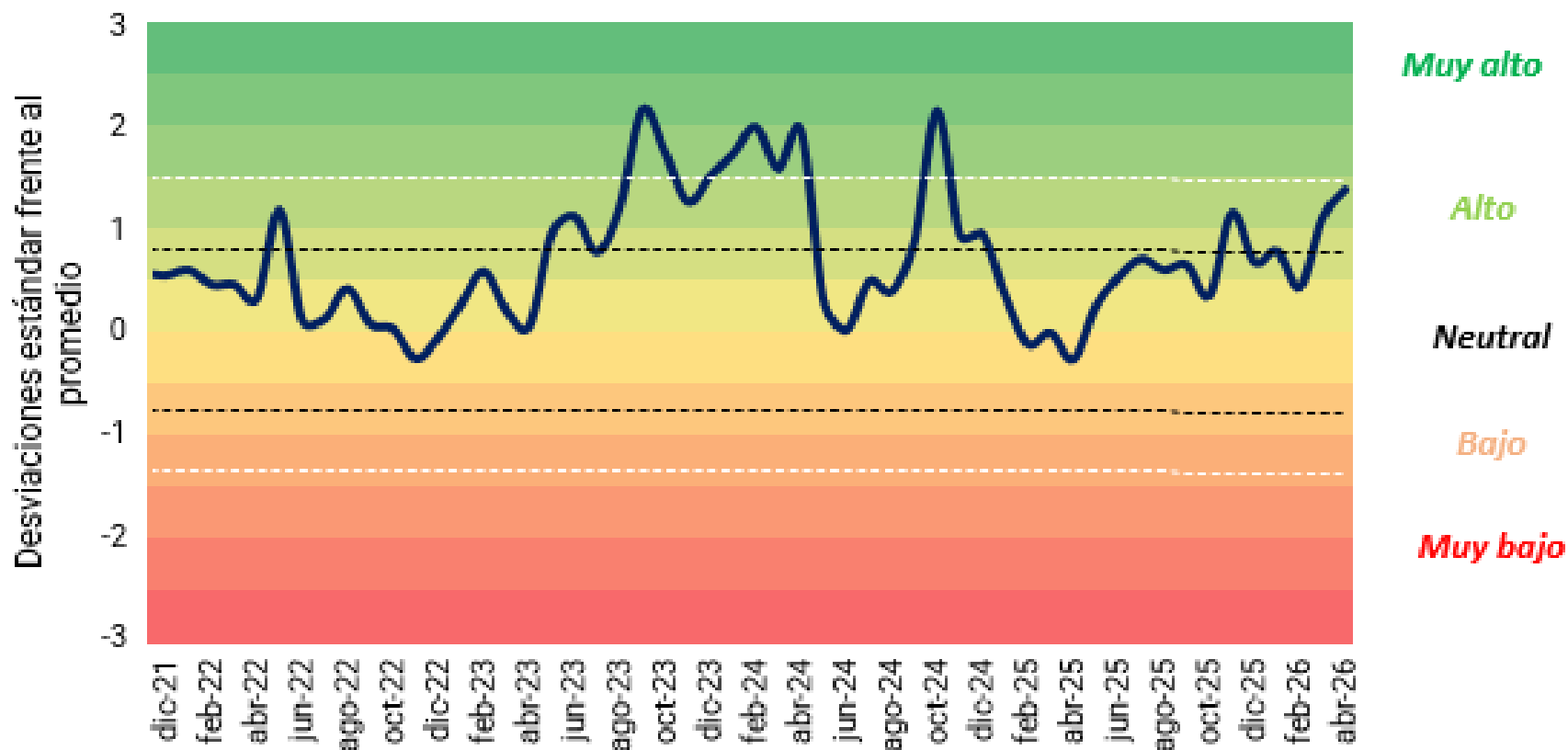


III. Termómetro Sectorial Corfi



Nuestro termómetro sectorial sigue muestra un nivel alto de actividad, en línea con el crecimiento de la demanda de energía

Termómetro Sectorial Corfi - Sector de energía



Cálculos Corficolombiana.

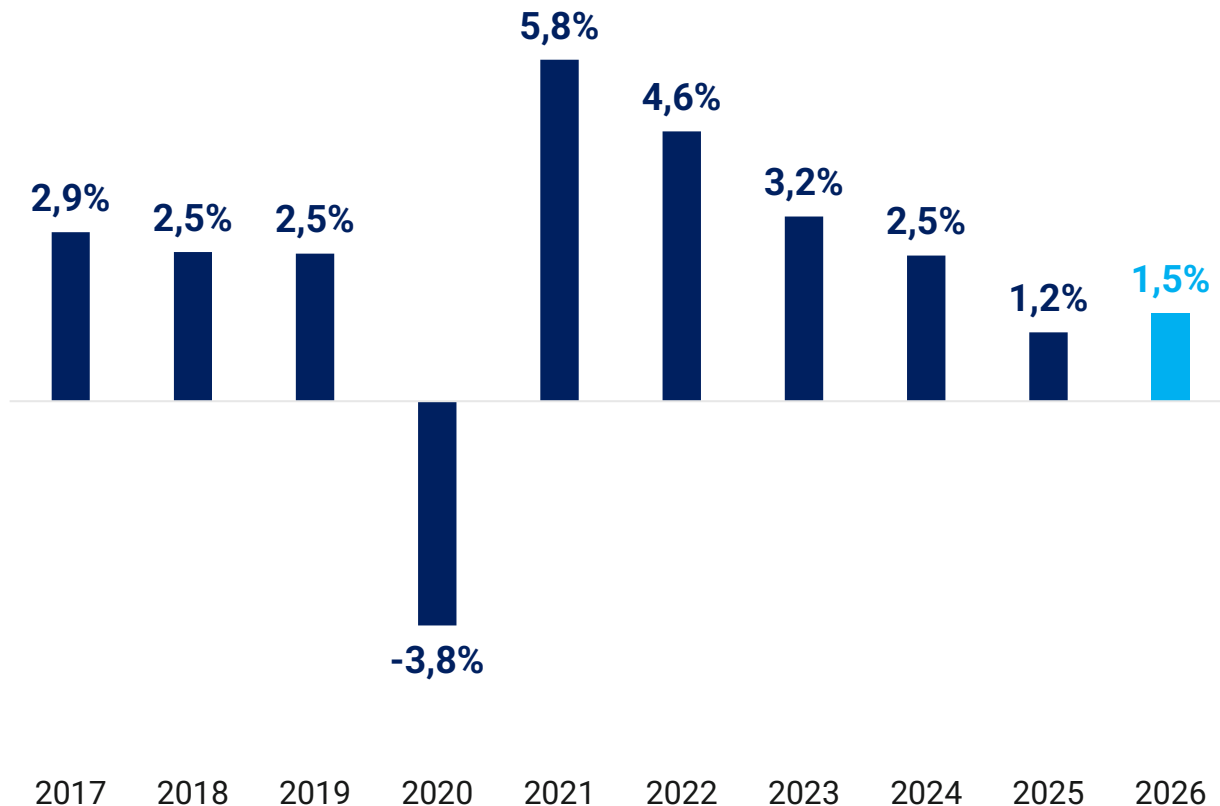
*El indicador fue construido mediante un análisis de componentes principales. El primer componente fue escogido, pues explica positivamente la demanda de energía y los precios tanto en contratos de largo plazo como en bolsa. Además, captura más del 60% de la varianza total.

IV. Perspectivas del sector



El sector de energía, gas y agua crecería a 1,5 % en 2026

Proyección de crecimiento del PIB de servicios públicos



- En 2026, el sector tendría una expansión mayor, del 1,5%, gracias al impulso que daría el dinamismo de la demanda de energía, jalonado principalmente por el sector minero e industrial.
- Sin embargo, sin avances en firmeza, transmisión y regasificación, el Fenómeno de el Niño podría limitar el desempeño de 2026.
- Específicamente en gas, la menor producción y la mayor dependencia de la importación, que conllevan a un aumento en las tarifas, desplazarían la demanda hacia otros combustibles.

ADVERTENCIA

El presente informe fue elaborado por el área de Investigaciones Económicas de Corficolombiana S.A. ("Corficolombiana"). Este informe y todo el material que incluye, no fue preparado para una presentación o publicación a terceros, ni para cumplir requerimiento legal alguno, incluyendo las disposiciones del mercado de valores. La información contenida en este informe está dirigida únicamente al destinatario de la misma y es para su uso exclusivo. Si el lector de este mensaje no es el destinatario del mismo, se le notifica que cualquier copia o distribución que se haga de éste se encuentra totalmente prohibida. Si usted ha recibido esta comunicación por error, por favor notifique inmediatamente al remitente. La información contenida en el presente documento es informativa e ilustrativa. Corficolombiana no es proveedor oficial de precios y no extiende ninguna garantía explícita o implícita con respecto a la exactitud, calidad, confiabilidad, veracidad, integridad de la información presentada, de modo que Corficolombiana no asumen responsabilidad alguna por los eventuales errores contenidos en ella. Las estimaciones y cálculos son meramente indicativos y están basados en asunciones, o en condiciones del mercado, que pueden variar sin aviso previo.

LA INFORMACIÓN CONTENIDA EN EL PRESENTE DOCUMENTO FUE PREPARADA SIN CONSIDERAR LOS OBJETIVOS DE LOS INVERSIONISTAS, SU SITUACIÓN FINANCIERA O NECESIDADES INDIVIDUALES, POR CONSIGUIENTE, NINGUNA PARTE DE LA INFORMACIÓN CONTENIDA EN EL PRESENTE DOCUMENTO PUEDE SER CONSIDERADA COMO UNA ASESORÍA, RECOMENDACIÓN U OPINIÓN ACERCA DE INVERSIONES, LA COMPRA O VENTA DE INSTRUMENTOS FINANCIEROS O LA CONFIRMACIÓN PARA CUALQUIER TRANSACCIÓN. LA REFERENCIA A UN DETERMINADO VALOR NO CONSTITUYE CERTIFICACIÓN SOBRE SU BONDAD O SOLVENCIA DEL EMISOR, NI GARANTÍA DE SU RENTABILIDAD. POR LO ANTERIOR, LA DECISIÓN DE INVERTIR EN LOS ACTIVOS O ESTRATEGIAS AQUÍ SEÑALADOS CONSTITUIRÁ UNA DECISIÓN INDEPENDIENTE DE LOS POTENCIALES INVERSIONISTAS, BASADA EN SUS PROPIOS ANÁLISIS, INVESTIGACIONES, EXÁMENES, INSPECCIONES, ESTUDIOS Y EVALUACIONES.

El presente informe no representa una oferta ni solicitud de compra o venta de ningún valor y/o instrumento financiero y tampoco es un compromiso por parte de Corficolombiana de entrar en cualquier tipo de transacción. Corficolombiana no asumen responsabilidad alguna frente a terceros por los perjuicios originados en la difusión o el uso de la información contenida en el presente documento.

CERTIFICACIÓN DEL ANALISTA

EL(LOS) ANALISTA(S) QUE PARTICIPÓ(ARON) EN LA ELABORACIÓN DE ESTE INFORME CERTIFICA(N) QUE LAS OPINIONES EXPRESADAS REFLEJAN SU OPINIÓN PERSONAL Y SE HACEN CON BASE EN UN ANÁLISIS TÉCNICO Y FUNDAMENTAL DE LA INFORMACIÓN RECOPIADA, Y SE ENCUENTRA(N) LIBRE DE INFLUENCIAS EXTERNAS. EL(LOS) ANALISTA(S) TAMBIÉN CERTIFICA(N) QUE NINGUNA PARTE DE SU COMPENSACIÓN ES, HA SIDO O SERÁ DIRECTA O INDIRECTAMENTE RELACIONADA CON UNA RECOMENDACIÓN U OPINIÓN ESPECÍFICA PRESENTADA EN ESTE INFORME.

INFORMACIÓN DE INTERÉS

Algún o algunos miembros del equipo que participó en la realización de este informe posee(n) inversiones en alguno de los emisores sobre los que está efectuando el análisis presentado en este informe, en consecuencia, el posible conflicto de interés que podría presentarse se administrará conforme las disposiciones contenidas en el Código de Ética aplicable.

CORFICOLOMBIANA O ALGUNA DE SUS FILIALES HA TENIDO, TIENE O POSIBLEMENTE TENDRÁ INVERSIONES EN ACTIVOS EMITIDOS POR ALGUNO DE LOS EMISORES MENCIONADOS EN ESTE INFORME, SU MATRIZ O SUS FILIALES, DE IGUAL FORMA, ES POSIBLE QUE SUS FUNCIONARIOS HAYAN PARTICIPADO, PARTICIPEN O PARTICIPARÁN EN LA JUNTA DIRECTIVA DE TALES EMISORES.

Las acciones de Corficolombiana se encuentran inscritas en el RNVE y cotizan en la Bolsa de Valores de Colombia, por lo tanto algunos de los emisores a los que se hace referencia en este informe han, son o podrían ser accionistas de Corficolombiana. Corficolombiana hace parte del programa de creadores de mercado del Ministerio de Hacienda y Crédito Público, razón por la cual mantiene inversiones en títulos de deuda pública.

ALGUNO DE LOS EMISORES MENCIONADOS EN ESTE INFORME, SU MATRIZ O ALGUNA DE SUS FILIALES HAN SIDO, SON O POSIBLEMENTE SERÁN CLIENTES DE CORFICOLOMBIANA, O ALGUNA DE SUS FILIALES.

Corficolombiana es una empresa controlada directa o indirectamente por Grupo Aval Acciones y Valores S.A.