



corfi
colombiana

Investigaciones
Económicas

MONITOR FISCAL

Ejecución del PGN y recaudo tributario 2026

El monitoreo de la situación fiscal es central para el entendimiento de las finanzas públicas. En este informe hacemos seguimiento de la ejecución del Presupuesto General de la Nación (PGN) y del recaudo tributario.

Resultados Enero 2026





PRINCIPALES MENSAJES



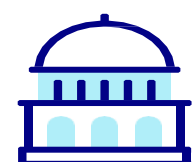
Recaudo tributario, enero 2026

- El recaudo tributario total fue de \$37,3 billones en enero, creciendo un 13,6% frente al mismo mes de 2025. El recaudo por renta tuvo el mayor aporte sobre el recaudo total, aportando 6,5 puntos porcentuales (p.p) y registrando un crecimiento del 17,5% a/a.
- En el primer mes del año, el recaudo tributario neto ascendió a \$34,2 billones, aumentando un 12% frente al mismo periodo de 2025. Esta cifra supera en \$2,6 billones (8,2%) a la senda implícita en la actualización del Plan Financiero 2026.



Balance ejecución PGN, enero 2026

- En enero, las obligaciones del Presupuesto General de la Nación (PGN) sin deuda fueron de \$17,2 billones. La ejecución, medida como obligaciones sobre apropiaciones, fue del 3,9%, inferior al promedio entre 2000-2025 en 0,7 p.p y sin variaciones frente a lo ejecutado el año anterior.
- En el rubro de inversión, las obligaciones sumaron \$1,1 billones, alcanzando un 1,2% del total de las apropiaciones, manteniéndose por debajo del promedio 2000-2024 (-0,8 p.p.) y superando en 0,7 p.p. al registro del mismo periodo del año anterior.
- De los 30 sectores que conforman el total del PGN, Relaciones exteriores, Ambiente y la Fiscalía registraron las mayores ejecuciones en el arranque de 2026. En contraste, Vivienda, Inclusión Social y Transporte presentan las menores ejecuciones en enero de este año.

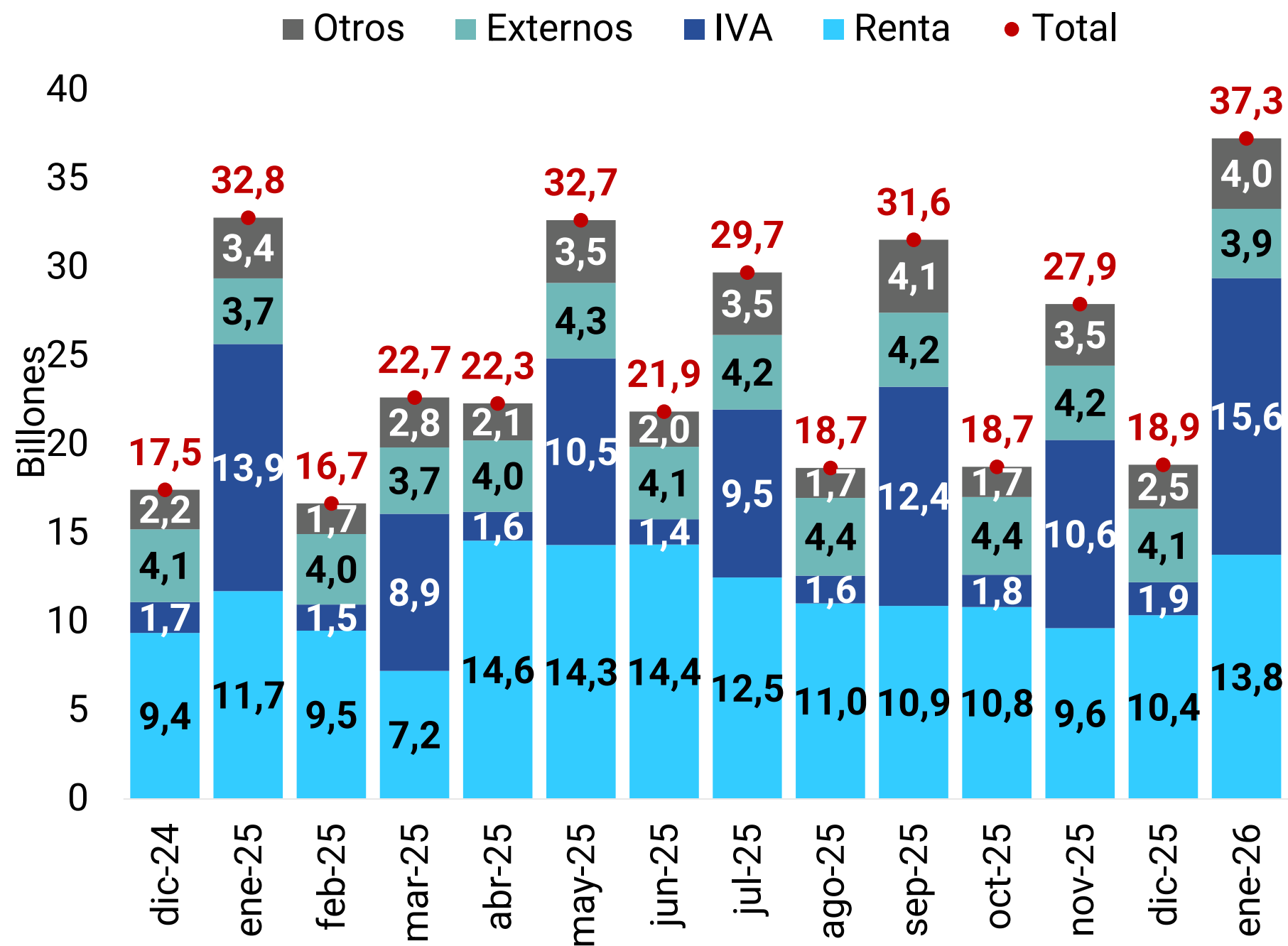


Saldo del Depósito del Tesoro Nacional y Déficit total del GNC

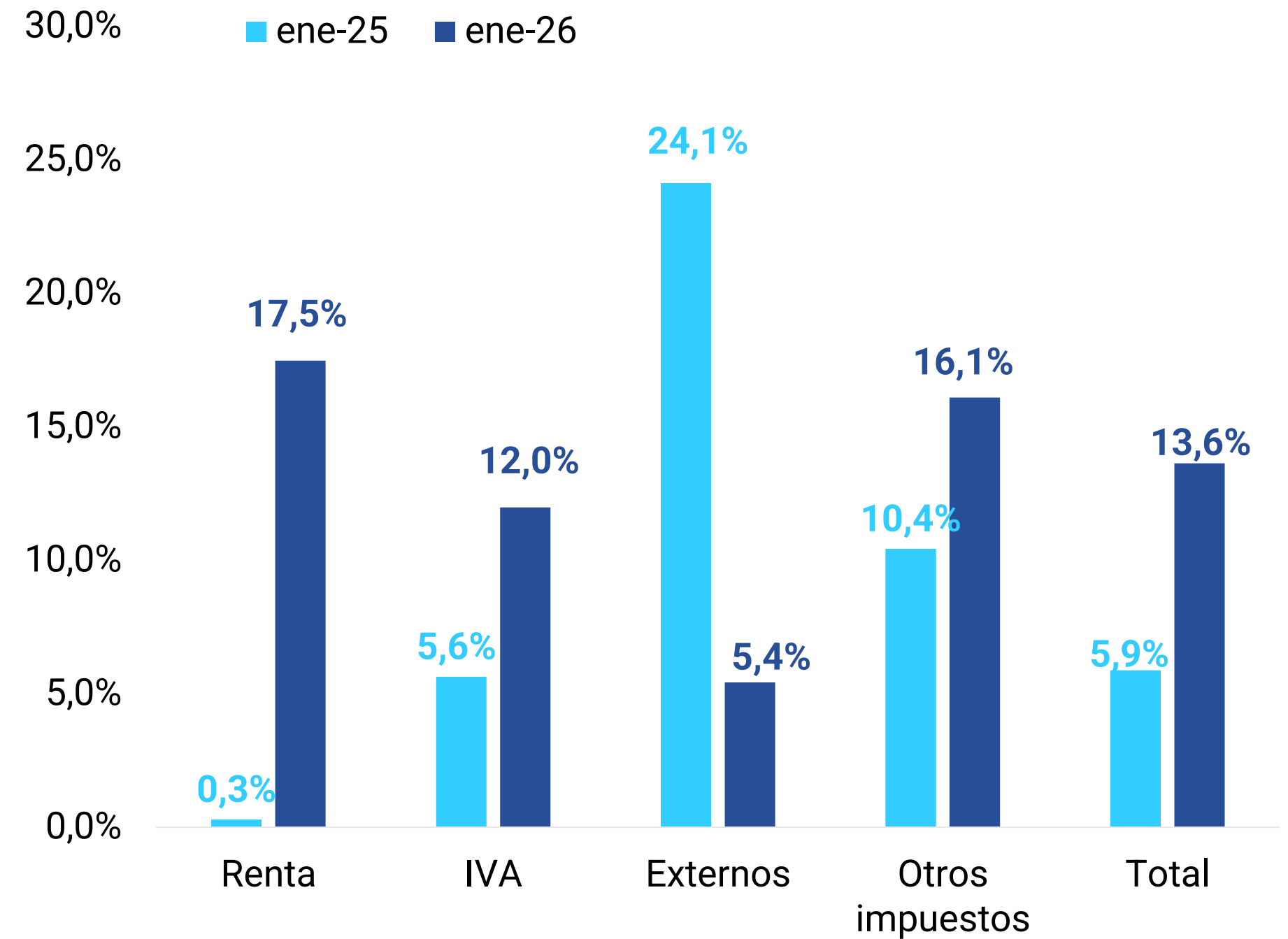
- Hasta la primera semana de marzo, el saldo en la DTN era de \$7,4 bn, manteniéndose en un mínimo de los últimos cinco años para este momento del año.
- Al cierre de 2025, el déficit total y el déficit primario del GNC se ubicaron en 6,4% y 3,5% del PIB, respectivamente, siendo así el resultado más alto de la historia, a excepción de la pandemia.

El recaudo total en enero fue de \$37,3 billones, creciendo 13,6% frente al mismo mes del año anterior

Recaudo tributario por tipo de impuesto

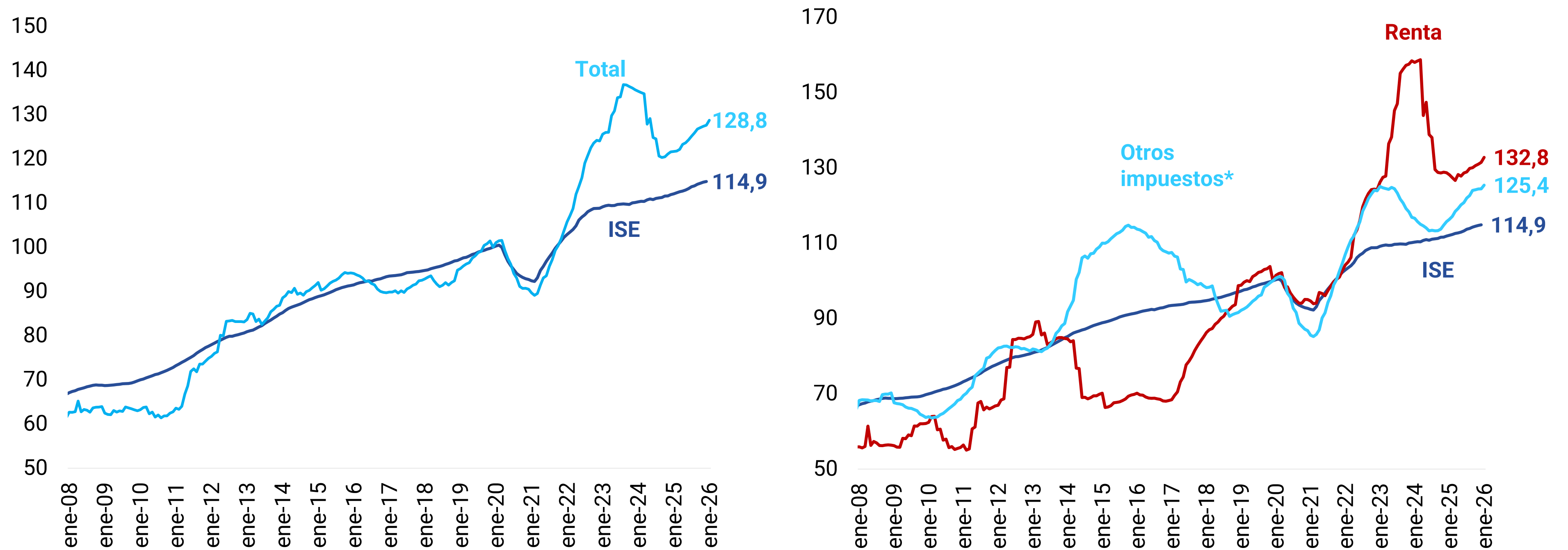


Recaudo tributario por tipo de impuesto Variación anual



La dinámica del recaudo se ha vuelto a sincronizar con la actividad económica

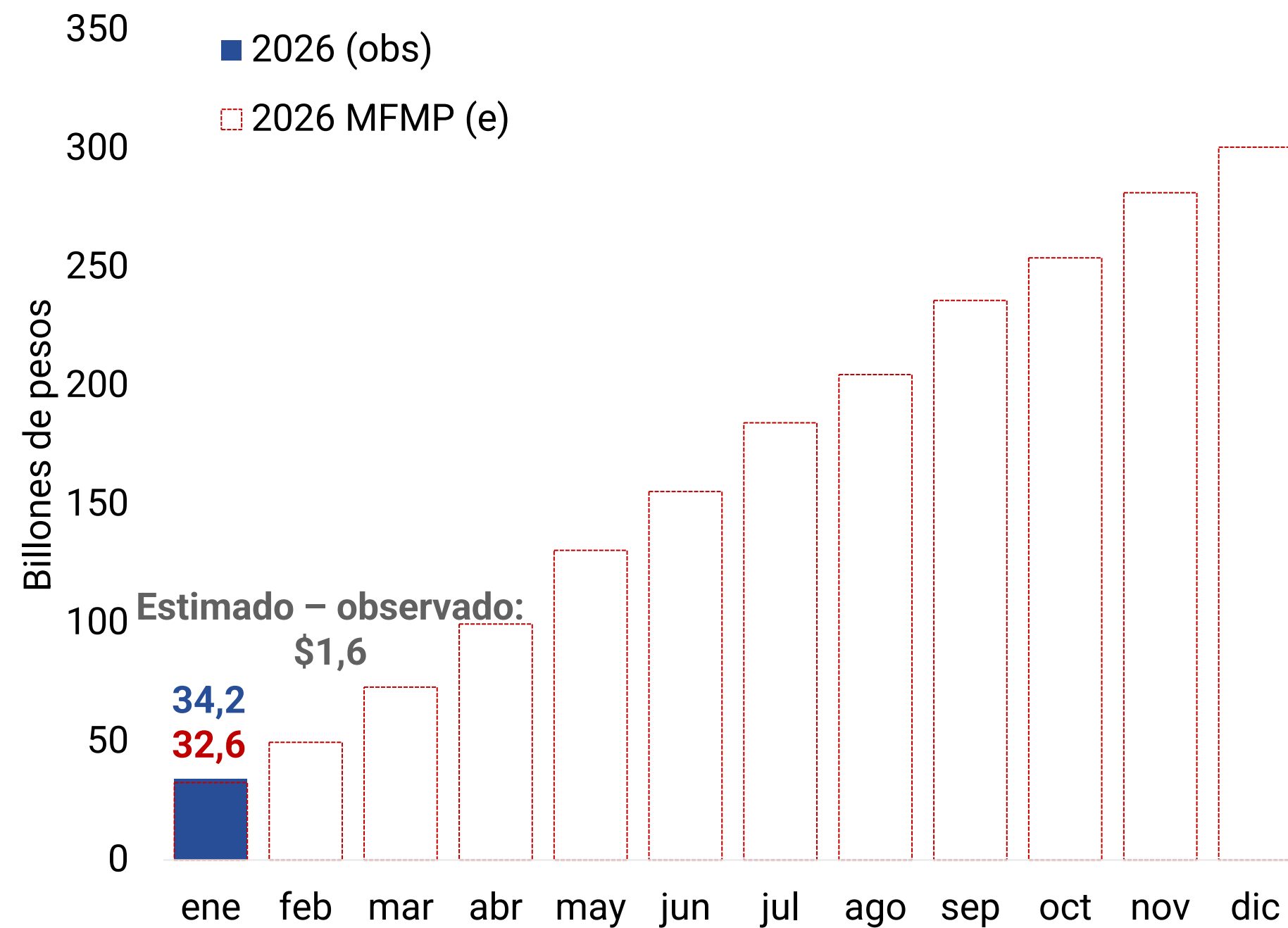
Recaudo total y por tipo de impuesto en términos reales vs Indicador de Seguimiento a la Economía (ISE) (Base dic-19 = 100)



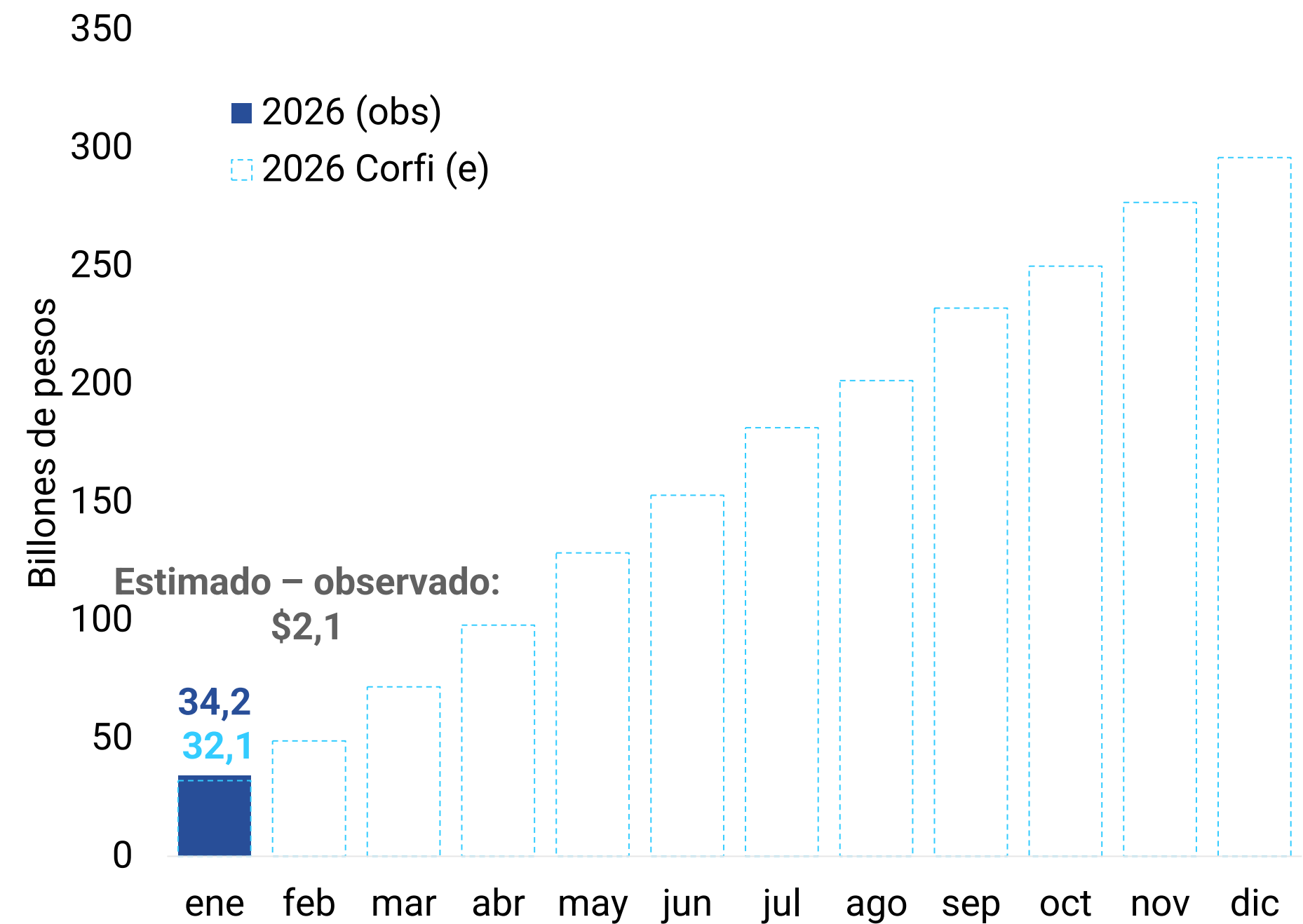
El recaudo neto en enero (\$34,2 bn) fue superior a la meta implícita en el MFMP y nuestra expectativa en \$1,6 y \$2,1 billones, respectivamente

Recaudo tributario neto

Observado vs Proyección MFMP 2025



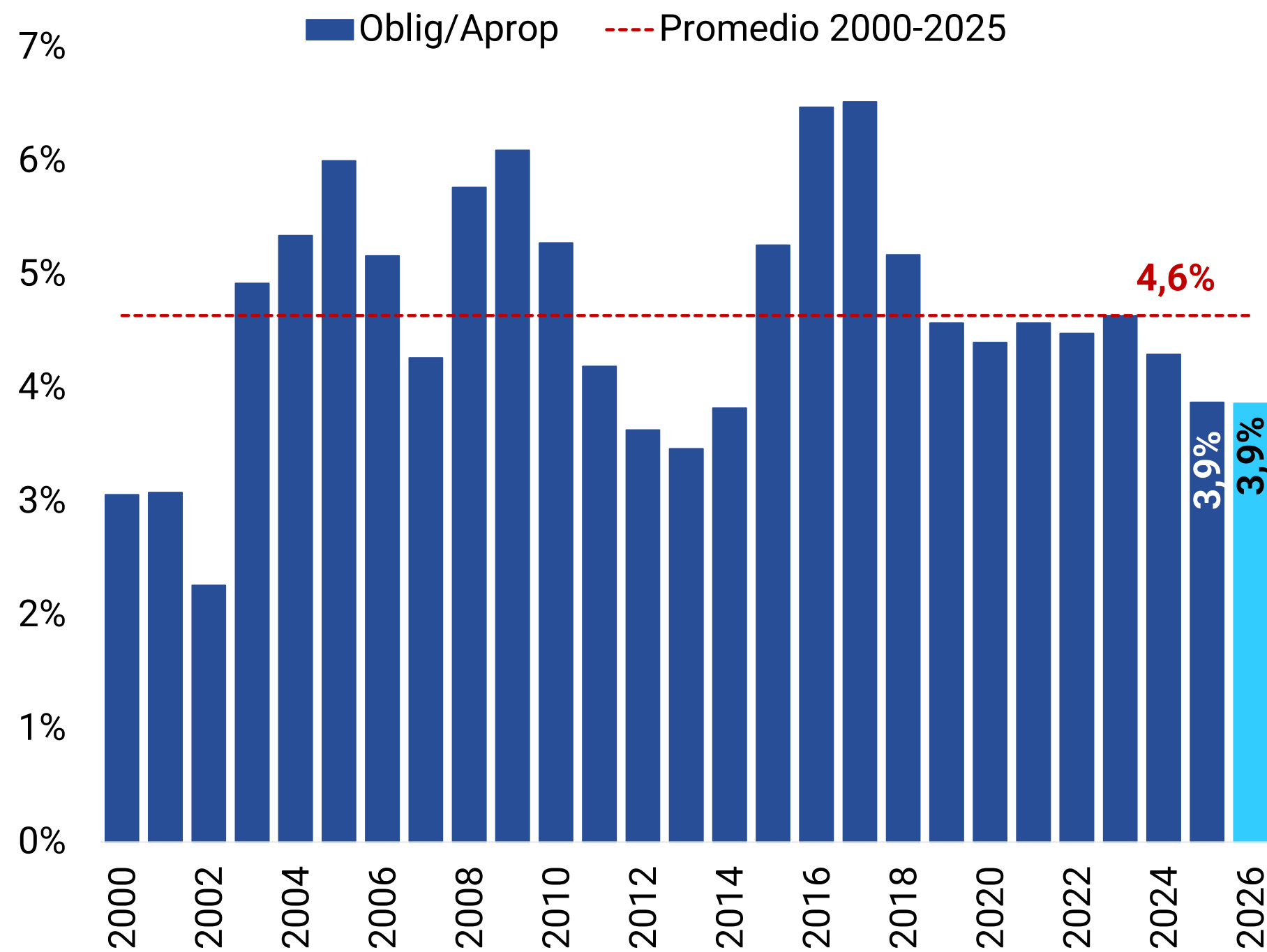
Observado vs Proyección Corficolombiana



En enero, la ejecución del PGN sin deuda se mantiene por debajo del promedio histórico. Mientras que la ejecución de la inversión fue superior a lo realizado el año anterior

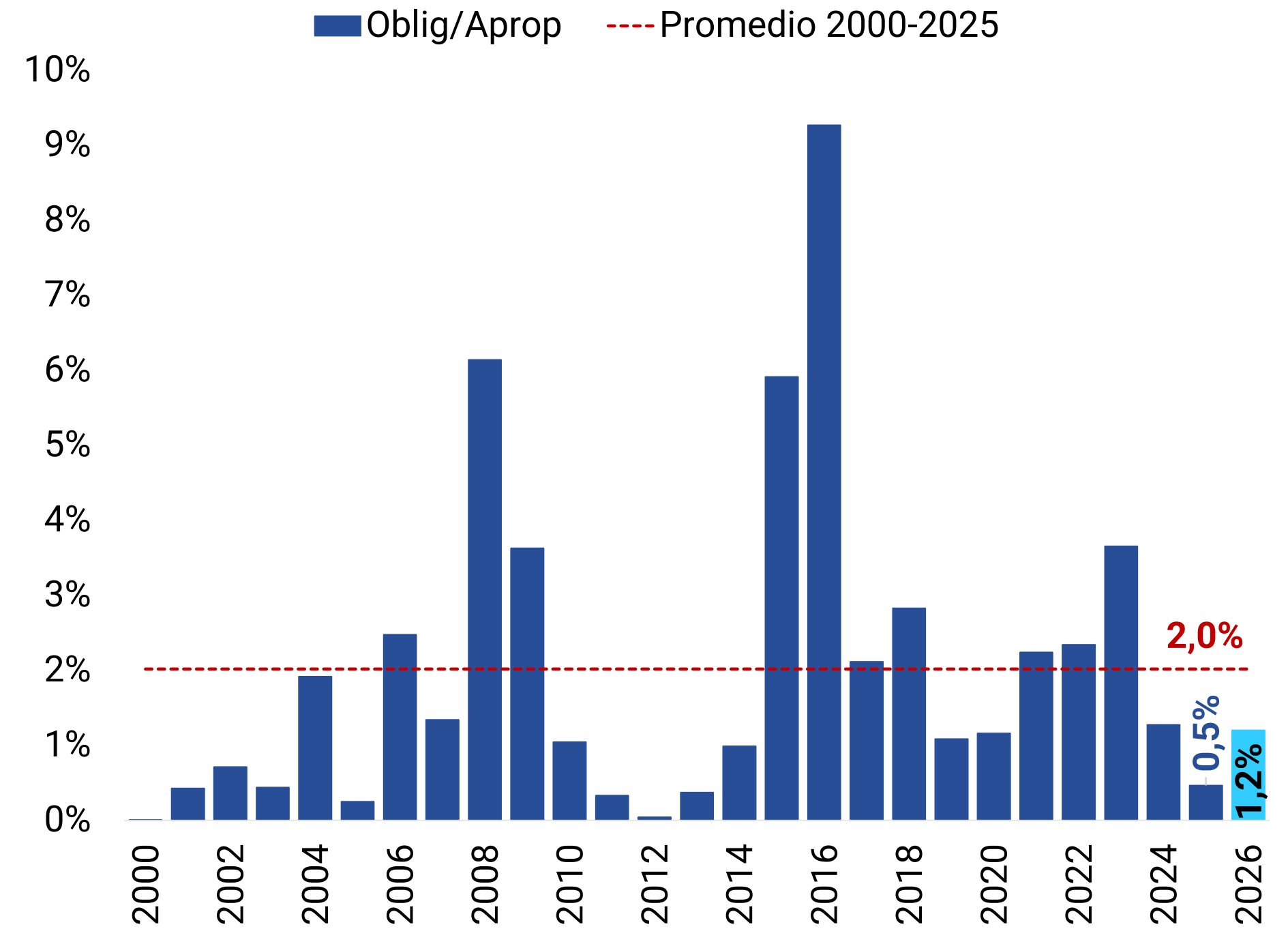
Ejecución del PGN sin deuda en ENERO 2026 vs promedio 2000-2025

Obligaciones/Apropiaciones



Ejecución de la Inversión del PGN en ENERO 2026 vs promedio 2000-2025

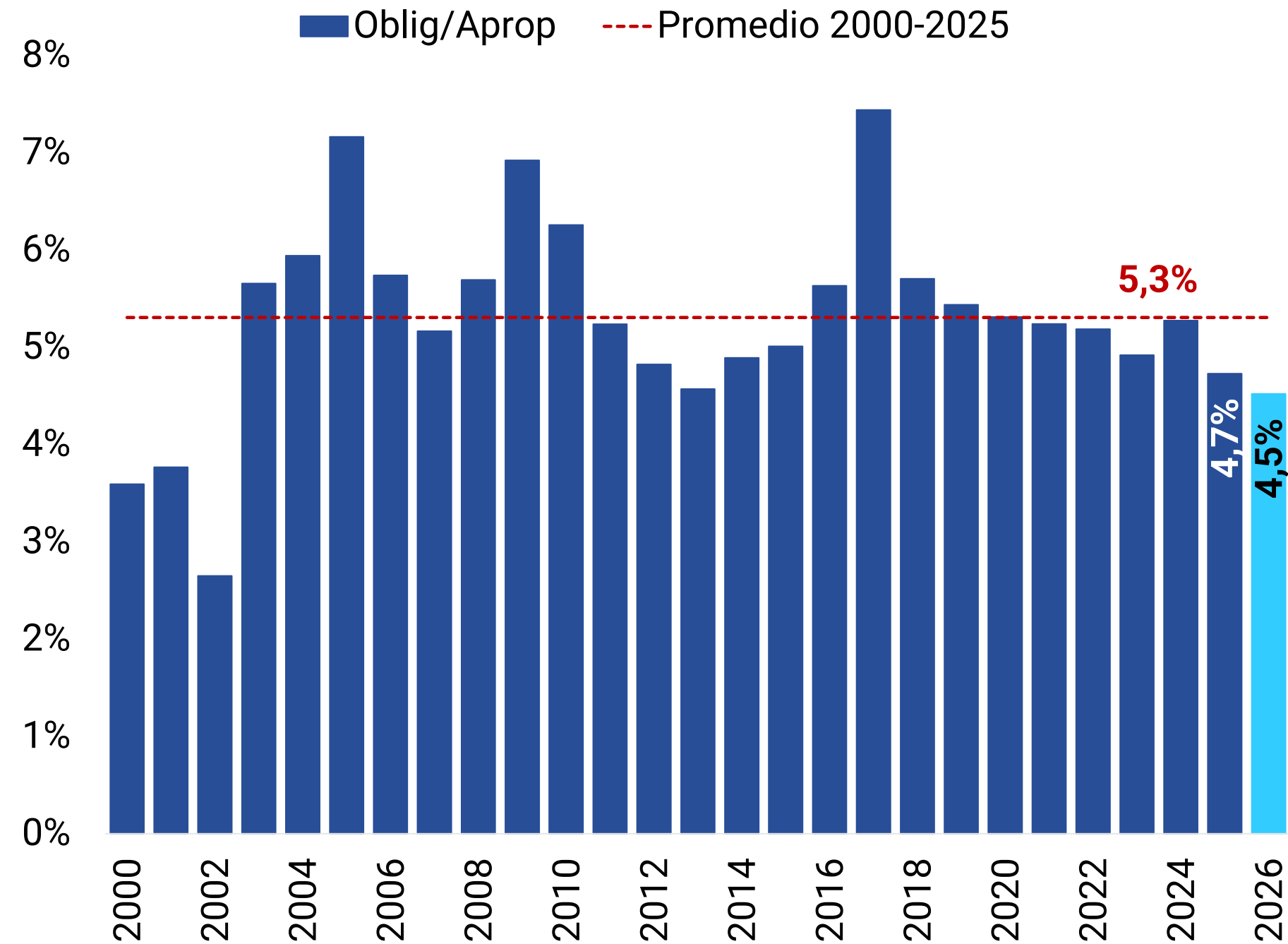
Obligaciones/Apropiaciones



En enero, la ejecución en funcionamiento fue ligeramente inferior a lo realizado el año anterior y se mantiene por debajo del promedio histórico

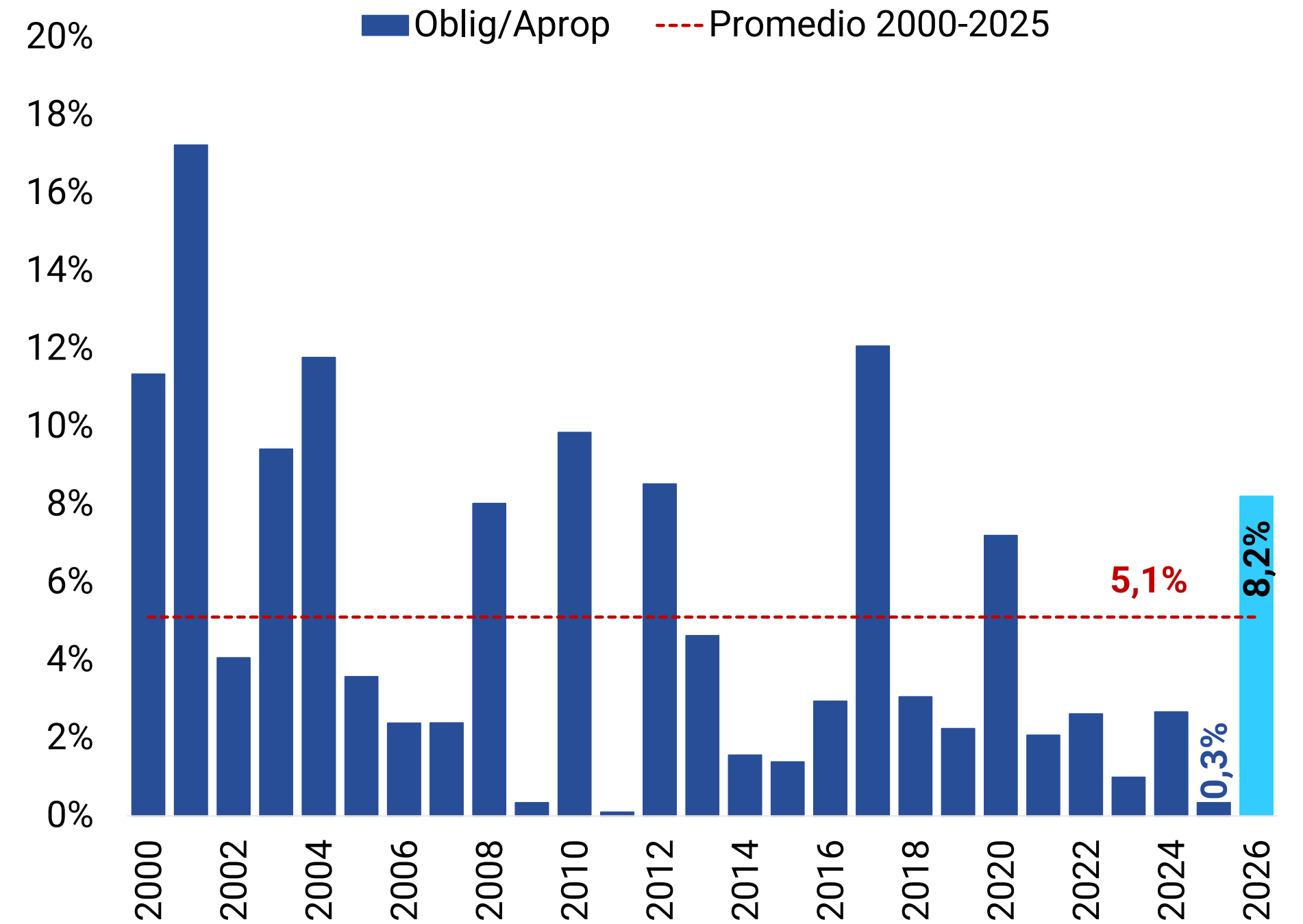
Ejecución del Funcionamiento en ENERO 2026 vs promedio 2000-2025

Obligaciones/Apropiaciones



Ejecución del Servicio de la Deuda en ENERO 2026 vs promedio 2000-2025

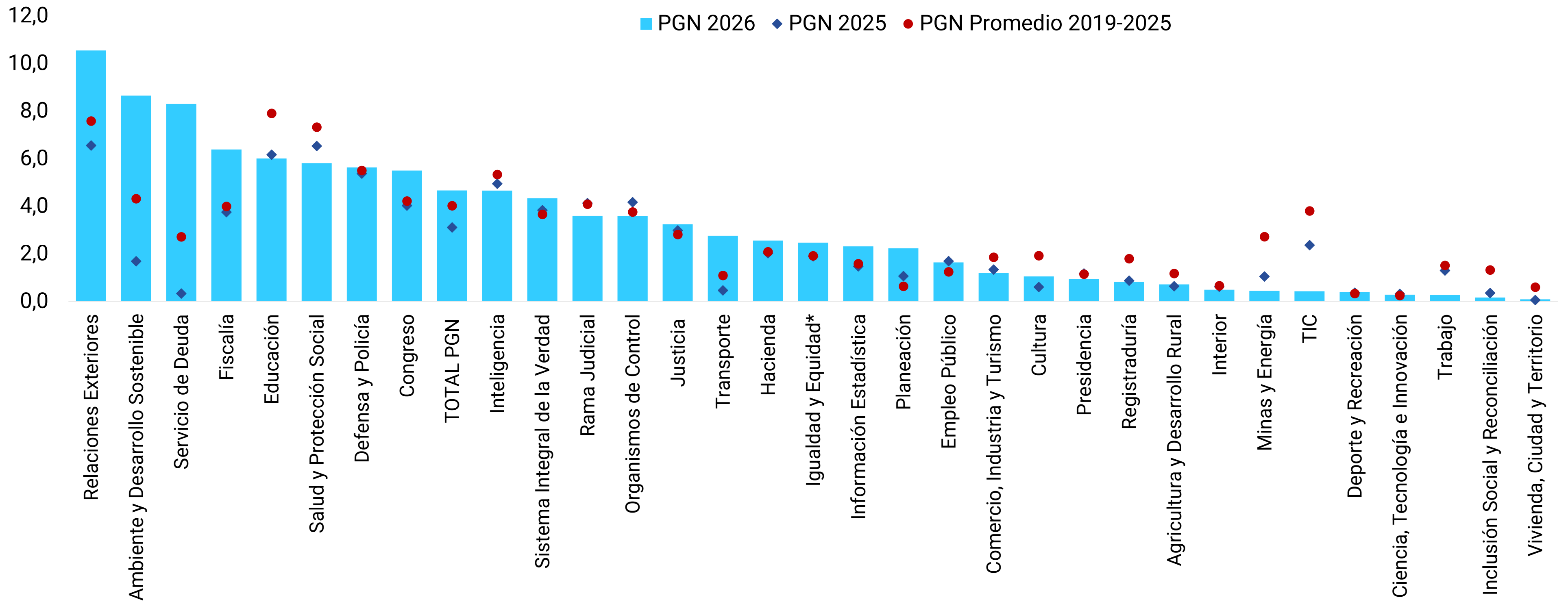
Obligaciones/Apropiaciones



En el inicio de 2026, Relaciones exteriores y Ambiente registran la mayor ejecución. En contraste, Vivienda e Inclusión Social presentaron las ejecuciones más bajas

Ejecución del Total del PGN por sectores en ENERO 2026 vs 2025 y promedio 2019-2025

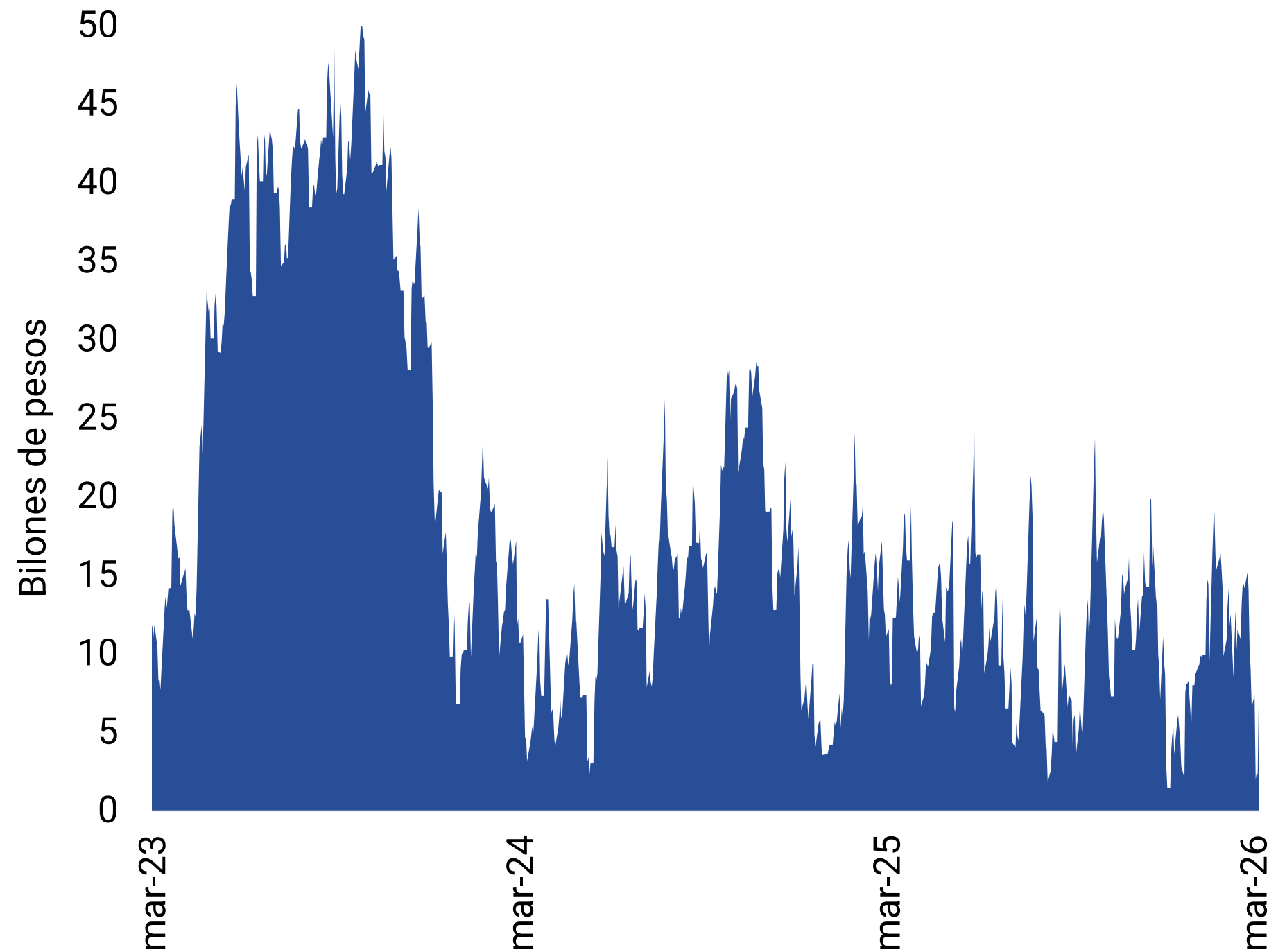
Obligaciones/Apropiaciones



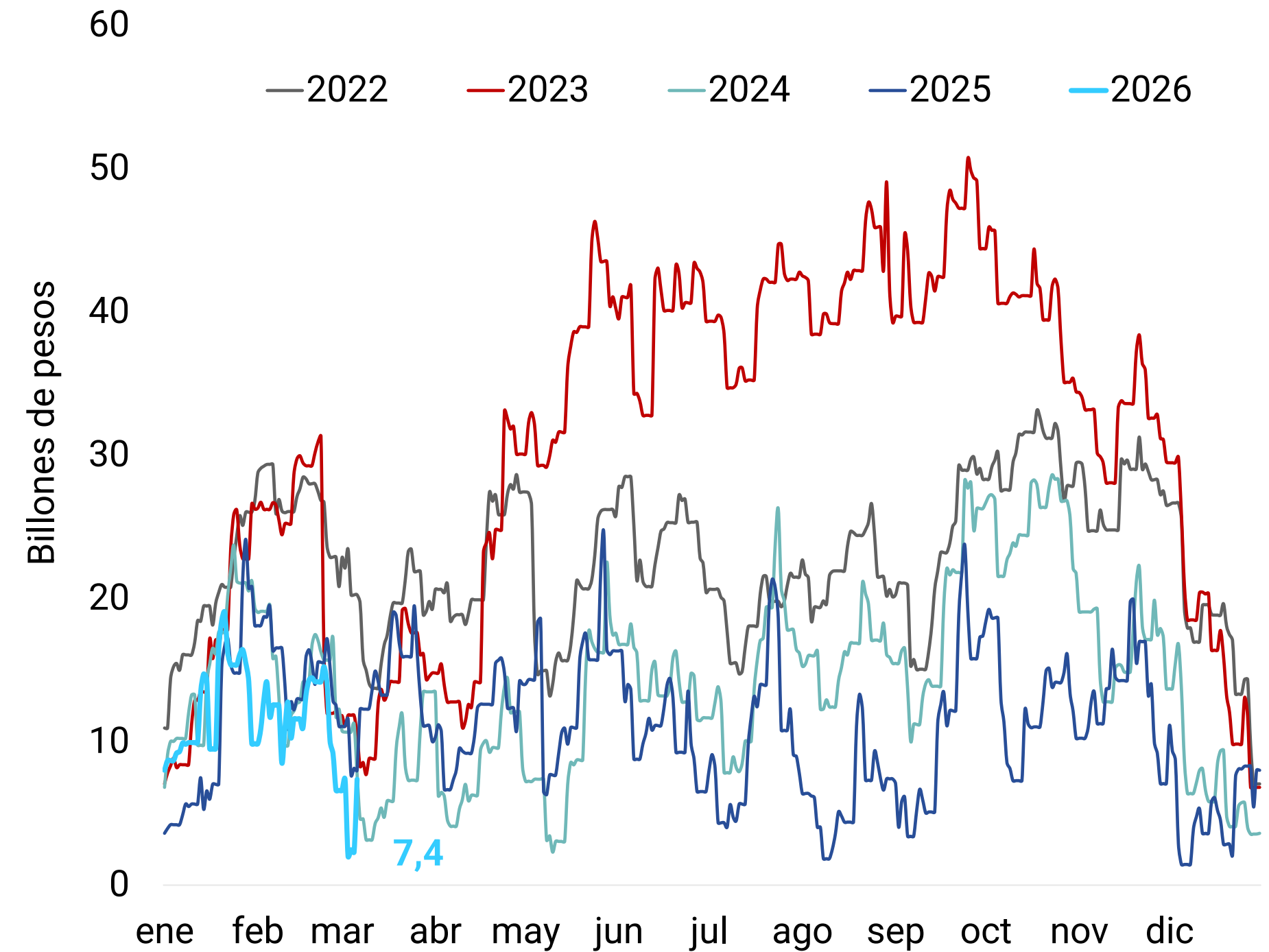
Fuente: Ministerio de Hacienda. Cálculos: Corficolombiana.

En la primera semana de marzo, el saldo en la DTN se ubicó en \$7,4 billones, manteniéndose como el nivel más bajo para esta parte del año en los últimos cinco años

Saldo de disponibilidad del Depósito del Tesoro Nacional (DTN)

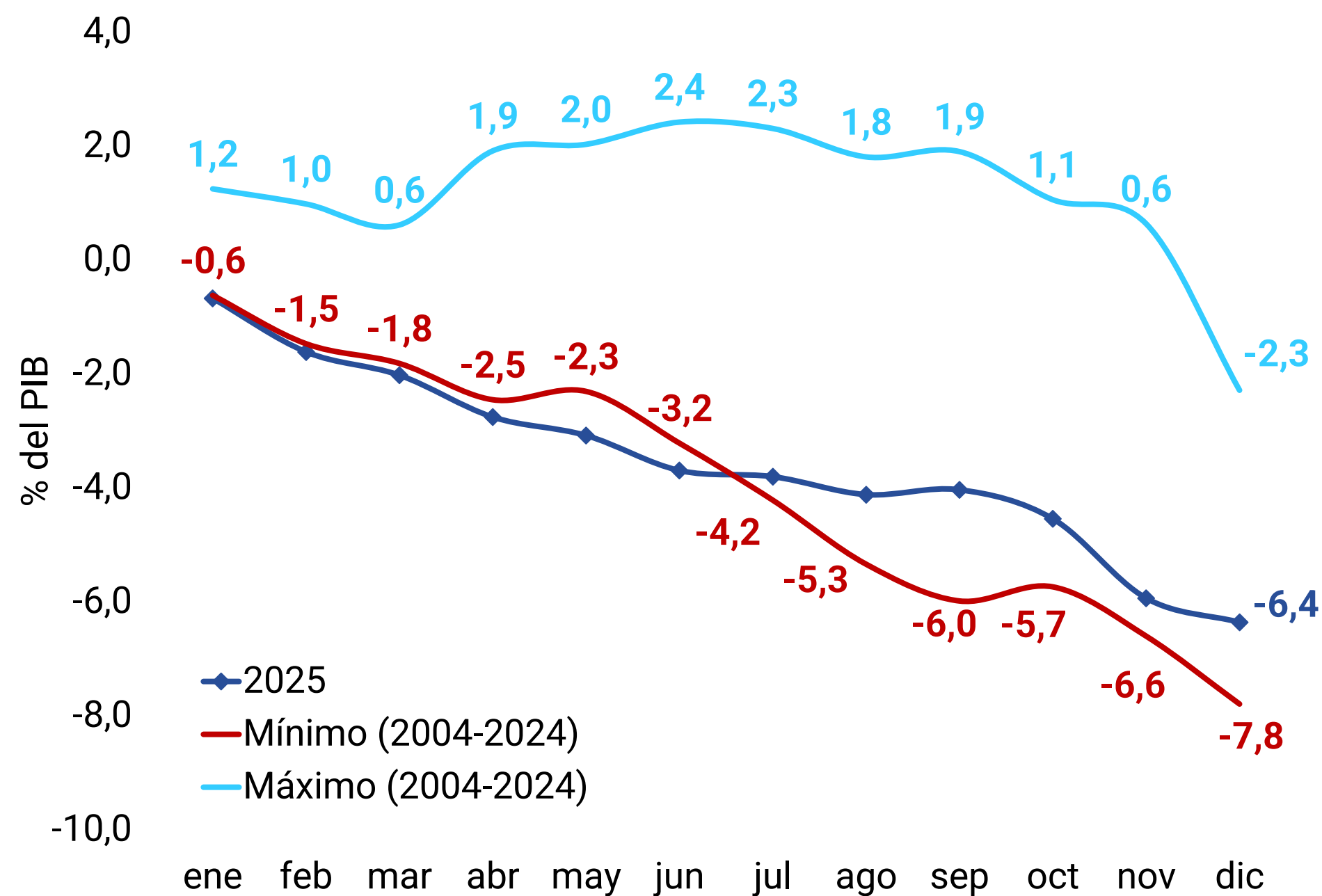


Saldo de disponibilidad del Depósito del Tesoro Nacional (DTN), estacional

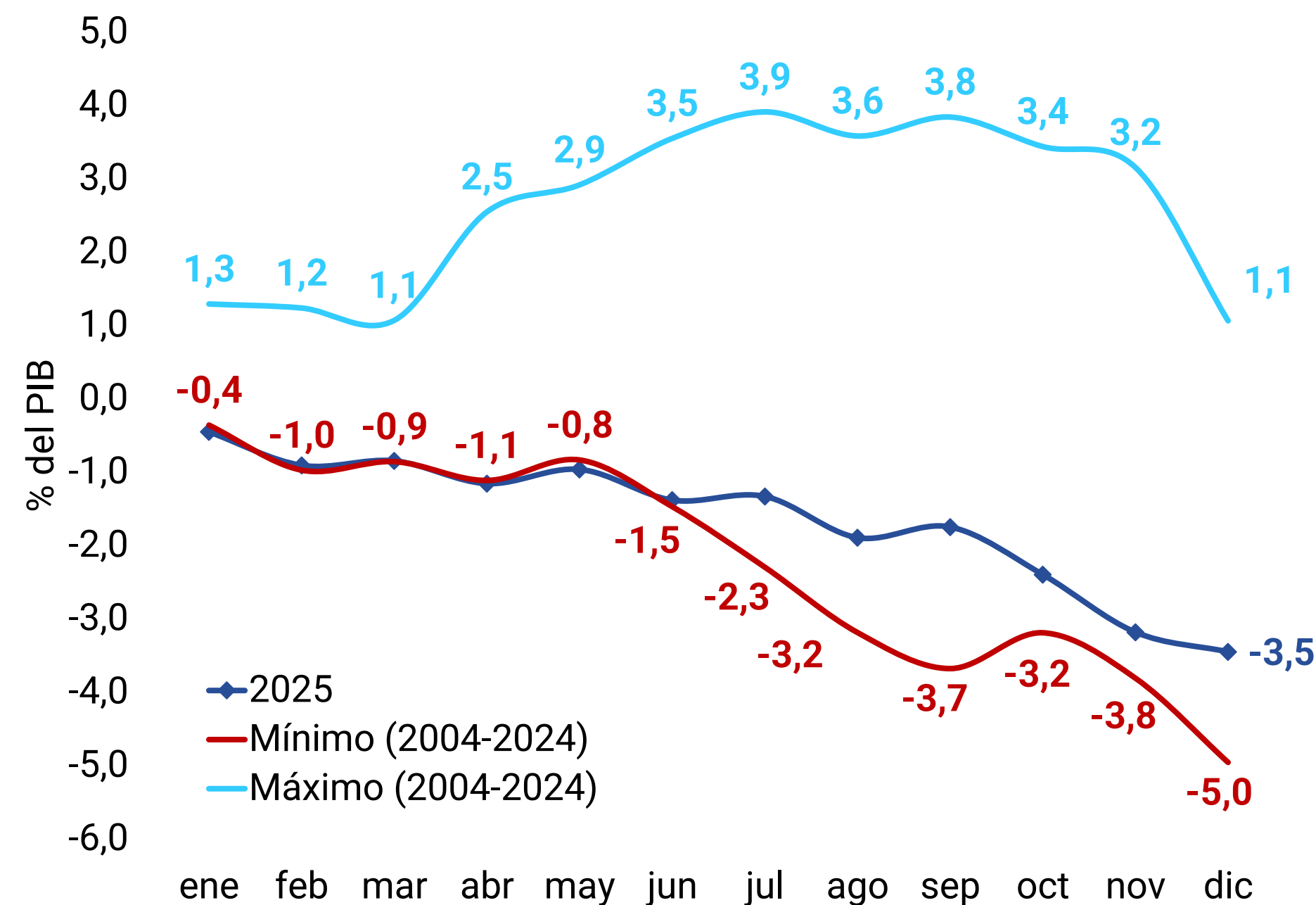


Los balances total y primario de 2025 se ubicaron en -6,4% y -3,5% del PIB, respectivamente, los más altos de la historia, a excepción de la pandemia

Balance total del Gobierno Nacional Central (GNC). Acumulado enero-diciembre de cada año



Balance primario del Gobierno Nacional Central (GNC). Acumulado enero-diciembre de cada año



Equipo de investigaciones económicas

Cesar Pabón Camacho

Director Ejecutivo de Investigaciones Económicas

(+57- 601) 3538787 Ext. 70009

cesar.pabon@corficolombiana.com

Análisis Sectorial y Sostenibilidad

Fabián Osorio

Director de Sectores y Sostenibilidad

(+57-601) 3538787 Ext. 69973

cristhian.osorio@corfi.com

Andres Felipe Gallego

Analista de Sectores y Sostenibilidad

(+57-601) 3538787 Ext. 69973

andres.gallego@corfi.com

Alejandra Gacha

Analista de Sectores y Sostenibilidad

(+57-601) 3538787 Ext. 70015

alejandra.gacha@corfi.com

Sofía Rodríguez

Analista de Sectores y Sostenibilidad

(+57-601) 3538787 Ext. 69973

angela.rodriguez@corfi.com

Macroeconomía y mercados

Julio César Romero

Economista Jefe

(+57-601) 3538787 Ext.69962

julio.romero@corfi.com

Felipe Espitia

Analista Senior Renta Fija

(+57-601) 3538787 Ext. 70495

felipe.espitia@corfi.com

Nicolás Cruz

Analista de Investigaciones

(+57-601) 3538787 Ext. 69973

nicolas.cruz@corfi.com

Mariapaula Castañeda

Analista de Investigaciones

(+57-601) 3538787 Ext. 70015

mpaula.castaneda@corfi.com

Gabriela Bautista

Analista de Investigaciones

(+57-601) 3538787 Ext. 70016

gabriela.bautista@corfi.com

Mateo Pardo

Analista de Investigaciones

(+57-601) 3538787 Ext. 70016

mateo.pardo@corfi.com

Stephania Galvis

Estudiante en práctica

(+57-601) 3538787 Ext. 70016

stephania.galvis@corfi.com

Análisis Financiero

Andrés Duarte Pérez

Director Análisis Financiero

(+57-1) 3538787 Ext. 6163

andres.duarte@corfi.com

Jaime Cárdenas

Analista análisis financiero

(+57-1) 3538787 Ext. 69628

jaime.cardenas@corfi.com

Daniel Monroy

Analista análisis financiero

(+57-1) 3538787 Ext. 69628

daniel.monroy@corfi.com

ADVERTENCIA

El presente informe fue elaborado por el área de Investigaciones Económicas de Corficolombiana S.A. ("Corficolombiana") y el área de Análisis y Estrategia de Casa de Bolsa S.A. Comisionista de Bolsa ("Casa de Bolsa"). Este informe y todo el material que incluye, no fue preparado para una presentación o publicación a terceros, ni para cumplir requerimiento legal alguno, incluyendo las disposiciones del mercado de valores. La información contenida en este informe está dirigida únicamente al destinatario de la misma y es para su uso exclusivo. Si el lector de este mensaje no es el destinatario del mismo, se le notifica que cualquier copia o distribución que se haga de éste se encuentra totalmente prohibida. Si usted ha recibido esta comunicación por error, por favor notifique inmediatamente al remitente. La información contenida en el presente documento es informativa e ilustrativa. Corficolombiana y Casa de Bolsa no son proveedores oficiales de precios y no extienden ninguna garantía explícita o implícita con respecto a la exactitud, calidad, confiabilidad, veracidad, integridad de la información presentada, de modo que Corficolombiana y Casa de Bolsa no asumen responsabilidad alguna por los eventuales errores contenidos en ella. Las estimaciones y cálculos son meramente indicativos y están basados en asunciones, o en condiciones del mercado, que pueden variar sin aviso previo.

LA INFORMACIÓN CONTENIDA EN EL PRESENTE DOCUMENTO FUE PREPARADA SIN CONSIDERAR LOS OBJETIVOS DE LOS INVERSIONISTAS, SU SITUACIÓN FINANCIERA O NECESIDADES INDIVIDUALES, POR CONSIGUIENTE, NINGUNA PARTE DE LA INFORMACIÓN CONTENIDA EN EL PRESENTE DOCUMENTO PUEDE SER CONSIDERADA COMO UNA ASESORÍA, RECOMENDACIÓN U OPINIÓN ACERCA DE INVERSIONES, LA COMPRA O VENTA DE INSTRUMENTOS FINANCIEROS O LA CONFIRMACIÓN PARA CUALQUIER TRANSACCIÓN. LA REFERENCIA A UN DETERMINADO VALOR NO CONSTITUYE CERTIFICACIÓN SOBRE SU BONDAD O SOLVENCIA DEL EMISOR, NI GARANTÍA DE SU RENTABILIDAD. POR LO ANTERIOR, LA DECISIÓN DE INVERTIR EN LOS ACTIVOS O ESTRATEGIAS AQUÍ SEÑALADOS CONSTITUIRÁ UNA DECISIÓN INDEPENDIENTE DE LOS POTENCIALES INVERSIONISTAS, BASADA EN SUS PROPIOS ANÁLISIS, INVESTIGACIONES, EXÁMENES, INSPECCIONES, ESTUDIOS Y EVALUACIONES.

El presente informe no representa una oferta ni solicitud de compra o venta de ningún valor y/o instrumento financiero y tampoco es un compromiso por parte de Corficolombiana y/o Casa de Bolsa de entrar en cualquier tipo de transacción. Corficolombiana y Casa de Bolsa no asumen responsabilidad alguna frente a terceros por los perjuicios originados en la difusión o el uso de la información contenida en el presente documento.

CERTIFICACIÓN DEL ANALISTA

EL(LOS) ANALISTA(S) QUE PARTICIPÓ(ARON) EN LA ELABORACIÓN DE ESTE INFORME CERTIFICA(N) QUE LAS OPINIONES EXPRESADAS REFLEJAN SU OPINIÓN PERSONAL Y SE HACEN CON BASE EN UN ANÁLISIS TÉCNICO Y FUNDAMENTAL DE LA INFORMACIÓN RECOPIADA, Y SE ENCUENTRA(N) LIBRE DE INFLUENCIAS EXTERNAS. EL(LOS) ANALISTA(S) TAMBIÉN CERTIFICA(N) QUE NINGUNA PARTE DE SU COMPENSACIÓN ES, HA SIDO O SERÁ DIRECTA O INDIRECTAMENTE RELACIONADA CON UNA RECOMENDACIÓN U OPINIÓN ESPECÍFICA PRESENTADA EN ESTE INFORME.

INFORMACIÓN DE INTERÉS

Algún o algunos miembros del equipo que participó en la realización de este informe posee(n) inversiones en alguno de los emisores sobre los que está efectuando el análisis presentado en este informe, en consecuencia, el posible conflicto de interés que podría presentarse se administrará conforme las disposiciones contenidas en el Código de Ética aplicable.

CORFICOLOMBIANA Y CASA DE BOLSA O ALGUNA DE SUS FILIALES HA TENIDO, TIENE O POSIBLEMENTE TENDRÁ INVERSIONES EN ACTIVOS EMITIDOS POR ALGUNO DE LOS EMISORES MENCIONADOS EN ESTE INFORME, SU MATRIZ O SUS FILIALES, DE IGUAL FORMA, ES POSIBLE QUE SUS FUNCIONARIOS HAYAN PARTICIPADO, PARTICIPEN O PARTICIPARÁN EN LA JUNTA DIRECTIVA DE TALES EMISORES.

Las acciones de Corficolombiana se encuentran inscritas en el RNVE y cotizan en la Bolsa de Valores de Colombia, por lo tanto algunos de los emisores a los que se hace referencia en este informe han, son o podrían ser accionistas de Corficolombiana. Corficolombiana hace parte del programa de creadores de mercado del Ministerio de Hacienda y Crédito Público, razón por la cual mantiene inversiones en títulos de deuda pública, de igual forma, Casa de Bolsa mantiene este tipo de inversiones dentro de su portafolio.

ALGUNO DE LOS EMISORES MENCIONADOS EN ESTE INFORME, SU MATRIZ O ALGUNA DE SUS FILIALES HAN SIDO, SON O POSIBLEMENTE SERÁN CLIENTES DE CORFICOLOMBIANA, CASA DE BOLSA, O ALGUNA DE SUS FILIALES.

Corficolombiana y Casa de Bolsa son empresas controladas directa o indirectamente por Grupo Aval Acciones y Valores S.A.