

INFORME DE INFLACIÓN ENERO 2026: EMPIEZA EL ASCENSO

Autor: **Nicolás Cruz W.**
Analista de Investigaciones Económicas

Editado por: **Julio Romero A.**
Economista Jefe

Enero 16 de 2026



Resumen de resultados de diciembre 2025

- **El Índice de Precios al Consumidor (IPC) registró en diciembre una variación mensual del 0,27% (vs 0,46% en dic-24)**, por debajo de nuestra expectativa (0,39%) y la del consenso de analistas (0,35%). Los componentes de servicios y bienes, en ese orden, contribuyeron positivamente en el mes, mientras que alimentos y regulados atenuaron el aumento. **El 59% de los rubros del IPC presentaron variaciones positivas**, por debajo del promedio 2010-2021 (69%).
- **Durante el mes, 10 de los 12 grupos de consumo registraron variaciones mensuales positivas**, con restaurantes y hoteles, y transporte contribuyendo en mayor medida a la inflación total. La caída en los precios de los alimentos compensó parte del incremento.
- **La inflación anual cayó de 5,30% a 5,10%, acumulando dos meses a la baja**. La caída estuvo explicada por regulados y alimentos, mientras los bienes tuvieron un aporte neutro y los servicios atenuaron la caída.
- **La inflación cerró el año en 5,10%**, reduciéndose tan solo 10 puntos básicos (pbs) frente al nivel de 2024 y parqueándose por encima del 5% durante la mayor parte del año. Según lo advertimos, el proceso desinflacionario se agotó desde finales de 2024 y el país completó en 2025 cinco años consecutivos con la inflación por encima del rango meta de BanRep.
- **La inflación sin alimentos descendió 10 pbs hasta ubicarse en 5,11%, acumulando dos meses consecutivos de caídas y situándose 54 pbs por debajo de su nivel de 2024**. En contraste, la inflación sin alimentos ni regulados aumentó 15 pbs, alcanzando 5,01%, aunque cerró el año 14 pbs por debajo de su nivel de cierre de 2024.

Resumen de resultados de diciembre 2025

- 1. Regulados:** la inflación mensual se ubicó en -0,17%, por debajo del 0,72% registrado un año atrás. La variación respondió principalmente a las caída de las tarifas de electricidad (-0,79%), gas (-1,78%) y agua (-0,38%), pese a los aumentos en combustibles y transporte urbano. En consecuencia, **la inflación anual se desaceleró 94 pbs a 5,40%, tras tres meses al alza.**
- 2. Alimentos:** registraron una variación mensual de -0,11%, por debajo del 0,53% observado un año atrás. El resultado obedeció a los perecederos (-0,71% m/m), compensado por el aumento en procesados (0,06% m/m). La caída de 1,7% en el índice de precios al productor del agro y el incremento del 4,0% m/m en el abastecimiento agrícola ayudaron a bajar los precios de frutas, cebolla, zanahoria y huevos. **En términos interanuales, la inflación se desaceleró a 5,07%, tras cinco meses al alza.**
- 3. Servicios:** registraron una variación mensual de 0,65%, por encima del 0,45% observado un año atrás. Este resultado se explicó principalmente por comidas fuera del hogar (1,29%), arriendos (0,35%) y transporte intermunicipal (0,36%). **La inflación anual aumentó de 5,72% a 5,93%**, lo que evidencia una persistente rigidez asociada a los costos laborales y una demanda sólida.
- 4. Bienes:** La variación mensual fue 0,14%, ligeramente por debajo al 0,11% de hace un año, **lo que aceleró la inflación anual de 2,59% en noviembre a 2,62% en diciembre.** El aumento estuvo impulsado por la cerveza, los productos farmacéuticos y los artículos de higiene corporal. La fortaleza de la demanda explica este comportamiento, atenuando parte del efecto desinflacionario de la revaluación del peso colombiano.

Proyecciones de inflación y perspectivas (1/2)

Pronóstico ENERO de 2026:

Proyectamos una variación mensual del IPC de 1,06%. Los principales aportes vendrían de servicios y, en menor medida, regulados, alimentos y bienes. La inflación anual se aceleraría a 5,2%, con servicios y regulados contribuyendo al incremento anual, mientras que bienes tendría un efecto neutro y alimentos presionaría a la baja.

- i. **IPC regulados:** 1,41% mensual frente al 1,27% de hace un año, explicado principalmente por el aumento en las tarifas de transporte, el precio de la gasolina, y las actualizaciones en los precios de los peajes, los gastos relacionados con la propiedad y las cuotas moderadoras de las EPS. Sin embargo, las tarifas de electricidad, gas y agua disminuirían y compensarían buena parte del efecto. **La inflación anual de regulados se ubicaría en 5,54%, con un incremento de 14 pbs.**
- ii. **IPC servicios:** 1,39% mensual vs 0,79% hace un año, explicada principalmente por los ajustes en comidas fuera del hogar y los servicios indexados al salario mínimo (ver “Del estancamiento al repunte: el salario mínimo encenderá la inflación en 2026” en [Informe Semanal – Enero 13 de 2026](#)). Por su parte, los arriendos se indexarán este año al 5,1% de inflación 2025, por lo que tendrían un aporte desinflacionario leve (0,42% mensual vs 0,45% hace un año). **La inflación anual se incrementaría a 6,56%, desde 5,93% en diciembre.**
- iii. **IPC alimentos:** la variación mensual sería de 0,65%, frente a 1,62% hace un año. El grupo de perecederos sería el principal factor detrás del aumento en los precios, ante aumentos en frutas frescas, hortalizas, plátanos y papas. Por su parte, el IPC de alimentos procesados registraría un leve aumento, en un contexto de desaceleración de los costos de producción de la industria alimentaria y apreciación del peso. **La inflación anual caería a 4,07%, su nivel más bajo desde diciembre de 2024.**
- iv. **IPC bienes:** La variación mensual sería de 0,19%, frente a 0,18% hace un año. **La inflación anual se aceleraría ligeramente a 2,63%**, impulsada todavía por el alza en los precios de los productos farmacéuticos y la cerveza. La apreciación del peso colombiano supera el 15% en el último año y empieza a trasladarse en los precios de los bienes transables.

La inflación anual sin alimentos se ubicaría en 5,5%, frente al 5,11% registrado en diciembre. En tanto, la inflación sin alimentos ni regulados se aceleraría, pasando de 5,01% a 5,49%. Este comportamiento en las inflaciones básicas estará explicado por el efecto del aumento del salario mínimo en la inflación de servicios.

Proyecciones de inflación y perspectivas (2/2)

Escenario base de pronóstico para los próximos meses

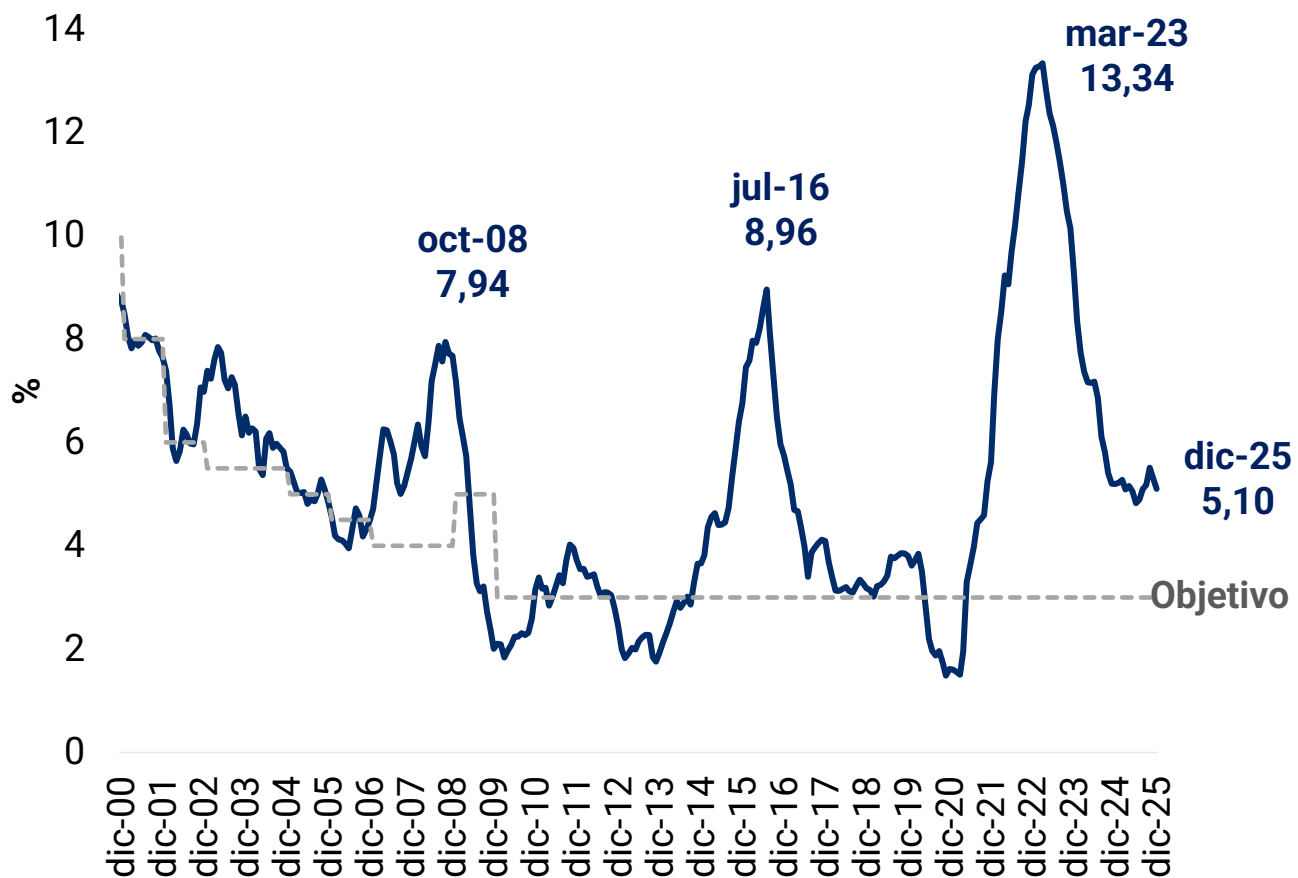
La inflación anual cerró el 2025 en 5,1%, nivel ligeramente por debajo al cierre de 2024, lo que confirma que el proceso desinflacionario se agotó en 2025. Sumado a esto, **el aumento desproporcionado del 23% en el salario mínimo cambió de forma significativa el panorama macroeconómico de 2026**. La inflación no solo completará seis años consecutivos por encima del rango meta, **ahora esperamos que se acelere a 6,5%, superior al 4,9% que proyectábamos previamente, donde el mayor impacto provendría de comidas fuera del hogar y otros servicios**. Si bien la apreciación del peso puede generar un alivio transitorio sobre la inflación a través de menores precios de los bienes transables, este efecto sería ampliamente superado por factores de mayor persistencia inflacionaria, como el incremento del salario mínimo, las presiones de demanda interna y los ajustes en los precios regulados.

Implicaciones de política monetaria:

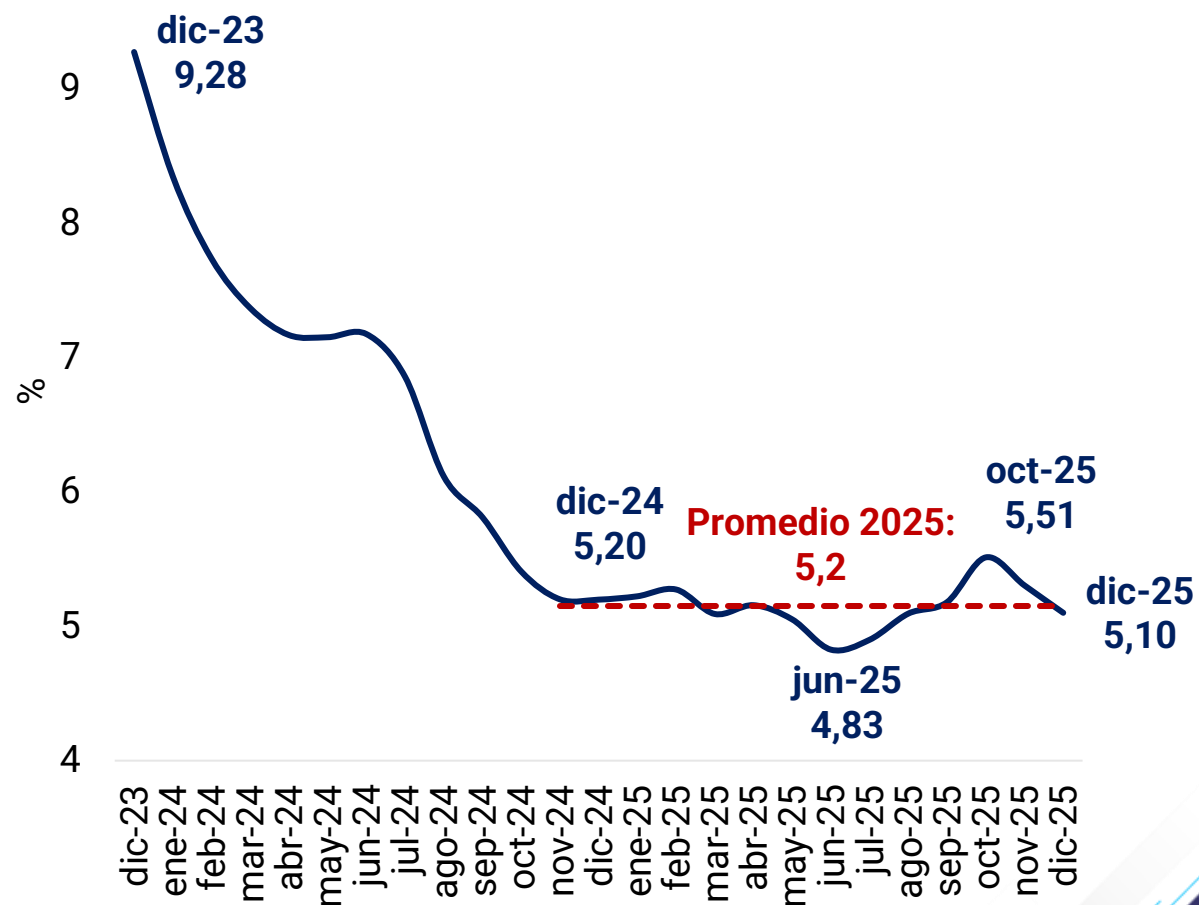
El impacto inflacionario del salario mínimo reforzará el desanclaje de las expectativas de inflación y obligará al Banco de la República a subir con fuerza la tasa de política monetaria. Antes de la decisión por parte del gobierno de un aumento de 23%, las expectativas a un año acumulaban cuatro meses por encima del rango meta, pasando de 3,97% en agosto a 4,54% en diciembre, y es muy probable que para la encuesta de enero se ubiquen en un nivel superior, cercano al 6%. Las expectativas a dos años, si bien siguen ancladas al rango meta, acumulan también seis meses al alza y podrían ubicarse por primera vez desde octubre de 2023 por fuera del rango meta. **Las expectativas de inflación serán determinantes de las próximas decisiones de política monetaria.**

La inflación mensual de diciembre se ubicó en 0,27%. En términos anuales, cayó a 5,10%, acumulando dos meses a la baja

Inflación anual total

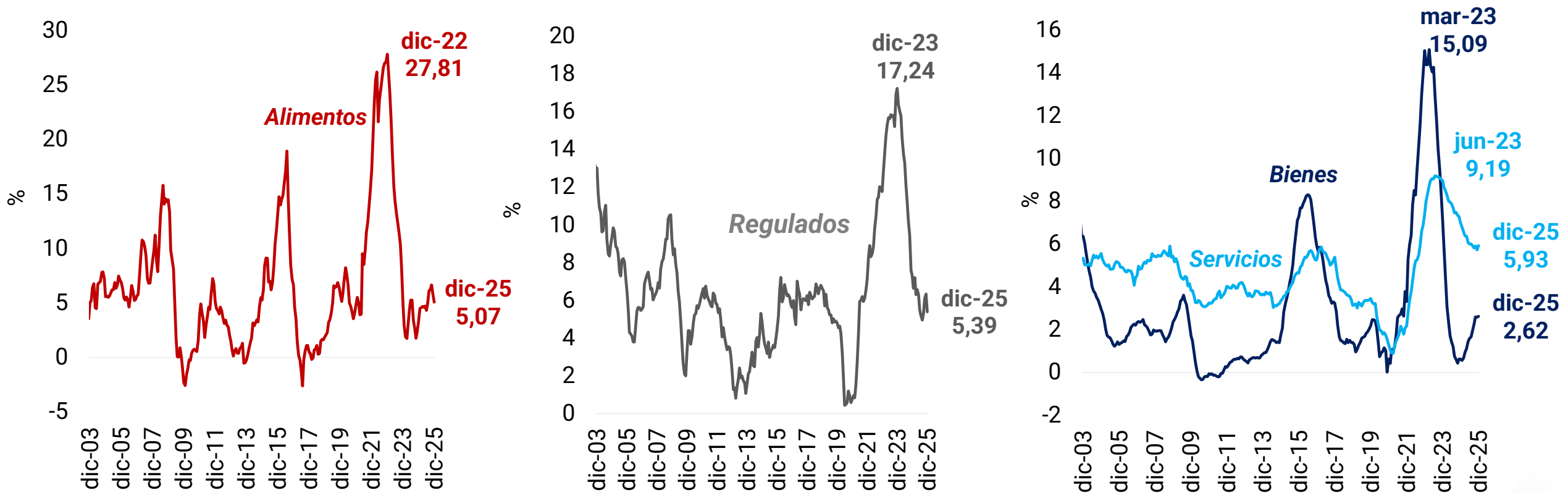


Zoom dic-23 – dic-25



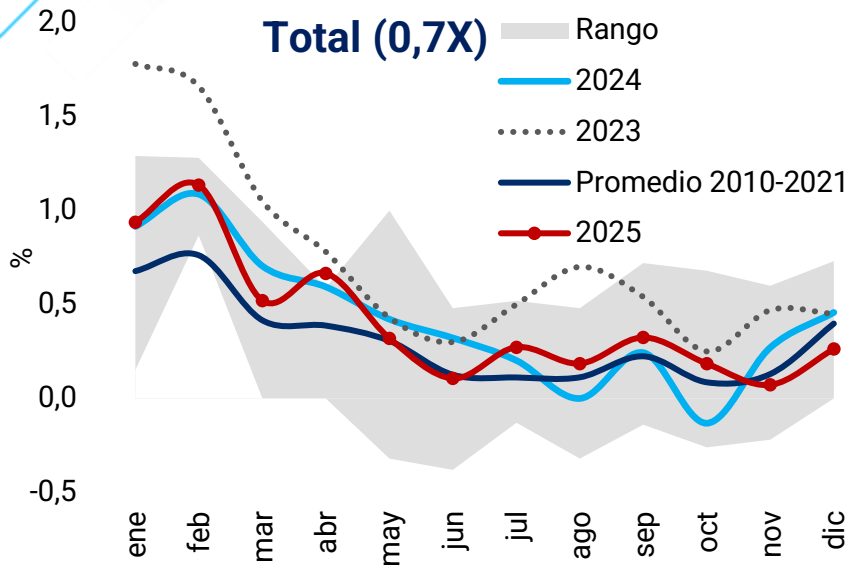
Servicios y bienes mostraron aumentos en su inflación anual, mientras que alimentos y regulados presentaron caídas

Inflación anual principales componentes del IPC

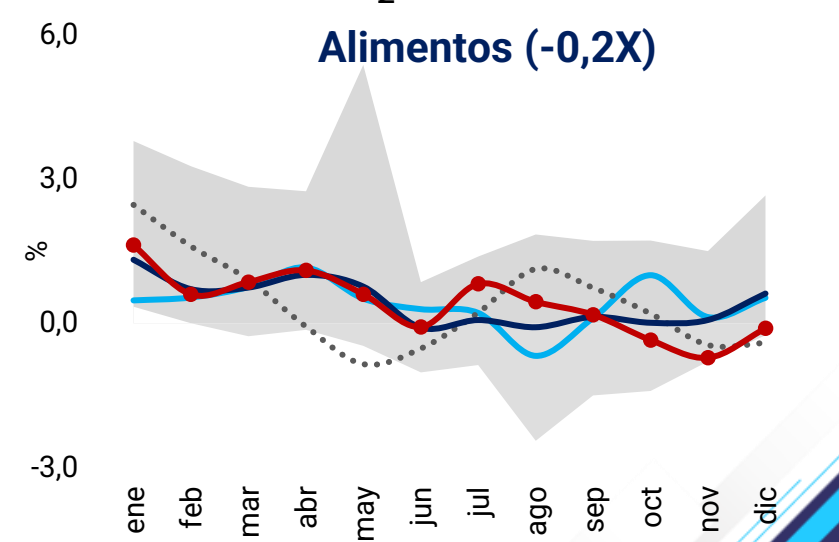
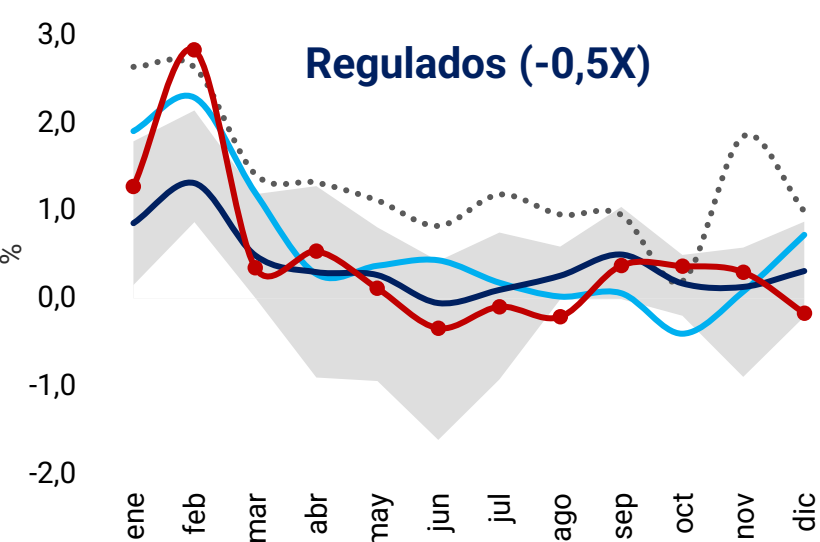
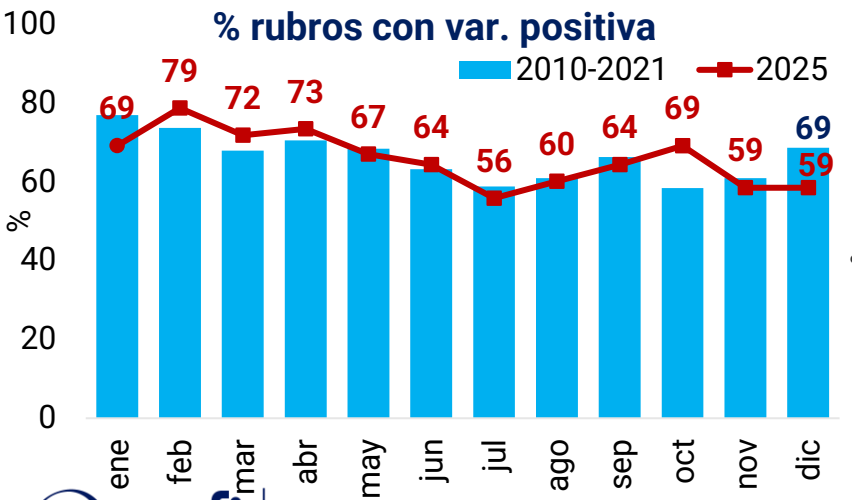
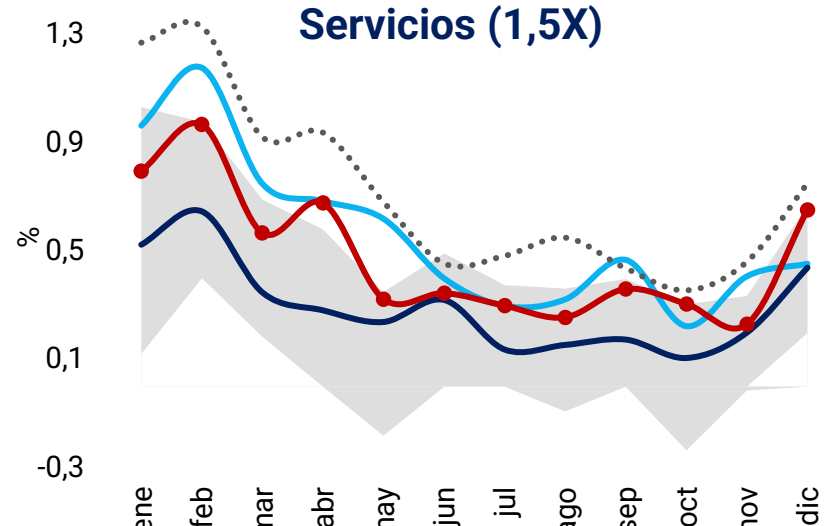
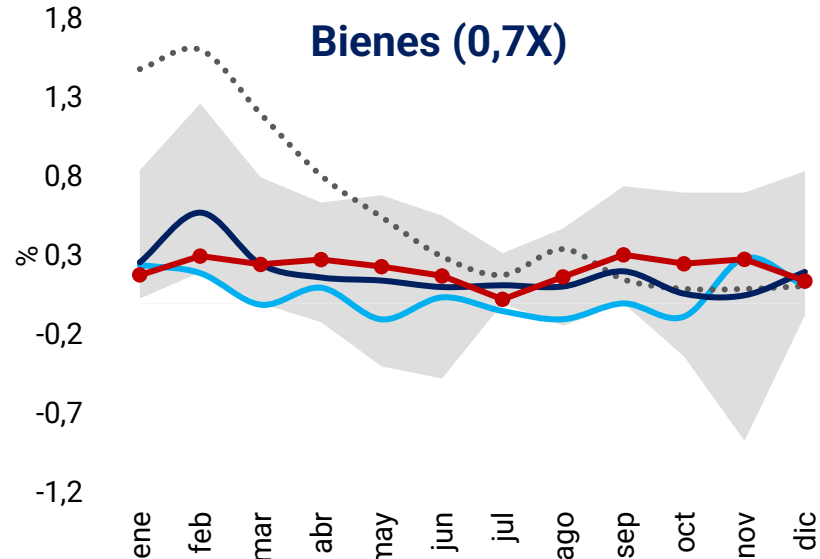


Fuente: DANE. Cálculos: Corficolombiana.

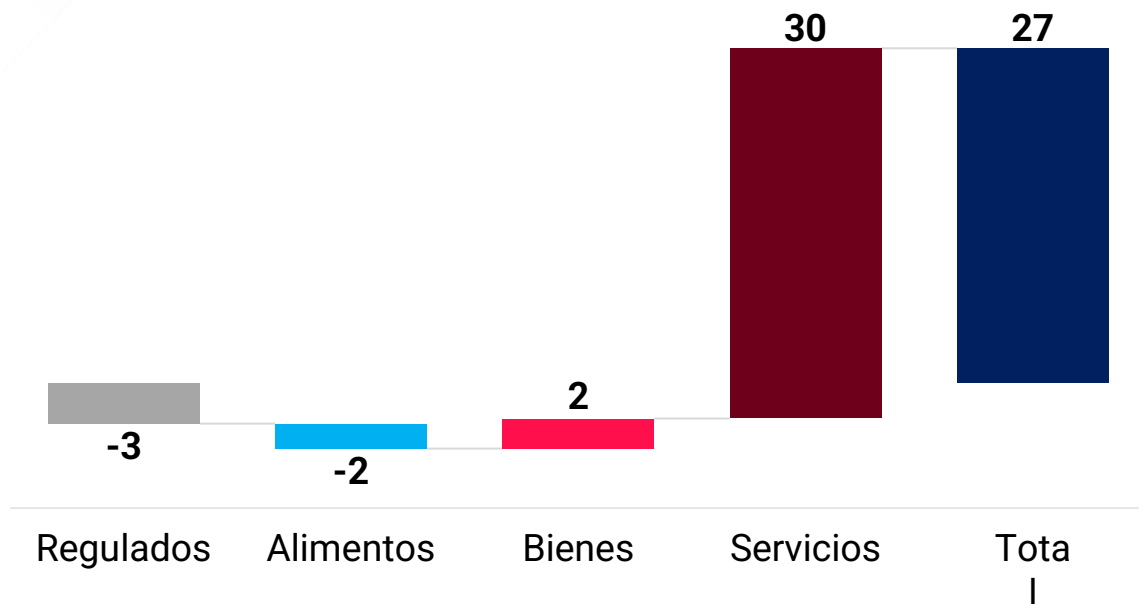
El 59% de rubros de la canasta IPC presentó variaciones mensuales positivas en diciembre, por debajo del promedio entre 2010-2021 (69%)



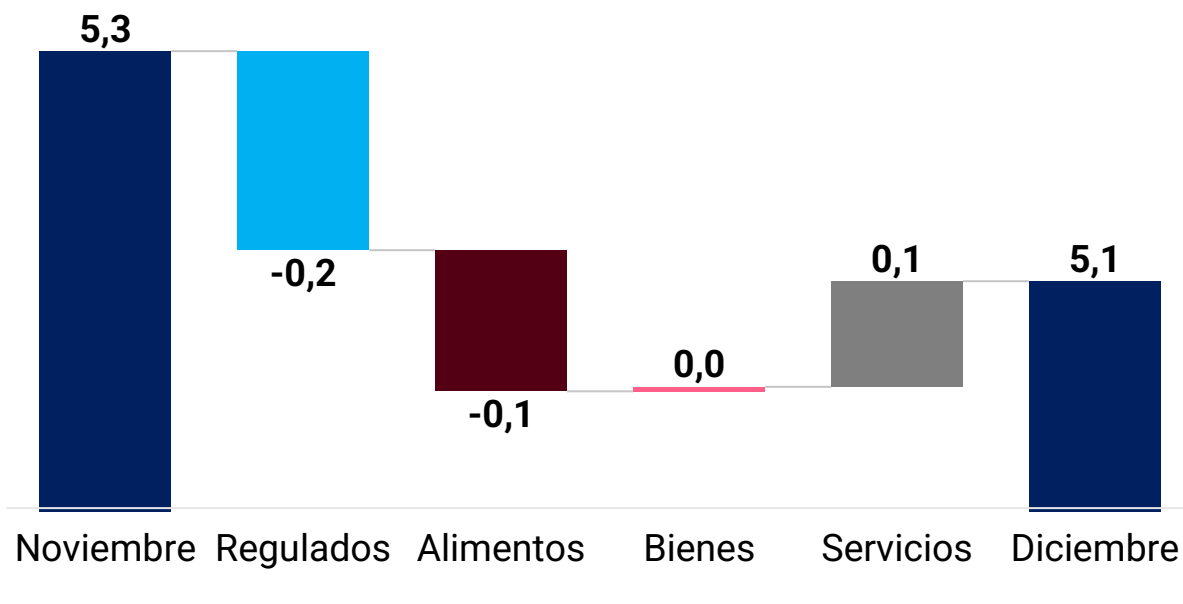
Inflación mensual vs rango 2010-2021



Contribución a la inflación mensual – Dic-25 (Puntos básicos)



Contribución al cambio en la inflación anual – Diciembre 2025 (Puntos porcentuales)



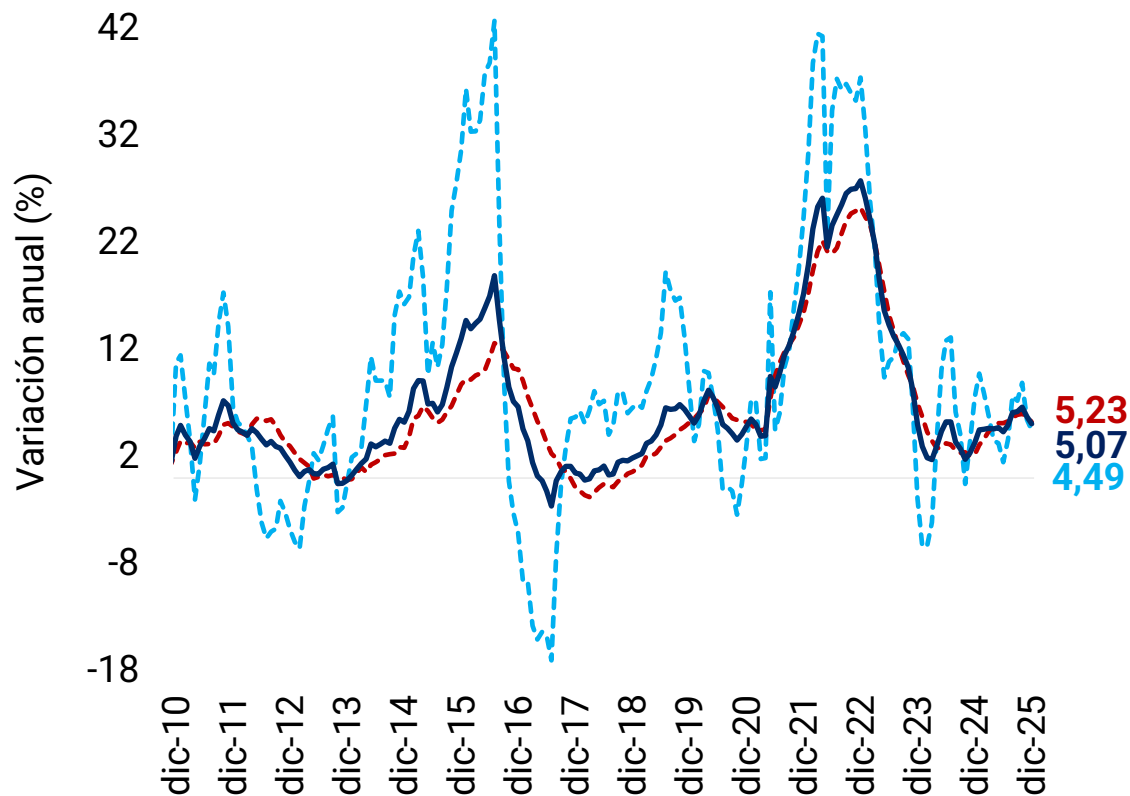
	Variación mensual (%)		Variación anual (%)		Contribución a la inflación anual (p.p.)		Cambio en contribución (p.p.)
	dic-24	dic-25	nov-25	dic-25	nov-25	dic-25	
IPC Total	0,46	0,26	5,30	5,10	5,30	5,10	-0,20
Alimentos	0,53	-0,11	5,74	5,07	1,07	0,95	-0,12
Servicios	0,45	0,65	5,72	5,93	2,59	2,68	0,09
Regulados	0,72	-0,17	6,34	5,39	1,20	1,02	-0,18
Bienes	0,11	0,14	2,59	2,62	0,44	0,45	0,00

Fuente: DANE. Cálculos: Corficolombiana.

La inflación de alimentos fue -0,11% mensual, por la caída de 0,72% en perecederos, ligeramente compensada por el aumento de 0,06% en procesados. Frutas, cebolla, zanahoria y huevos, explicaron la caída. En términos anuales cayó de 5,74% a 5,07%

IPC de alimentos procesados y perecederos

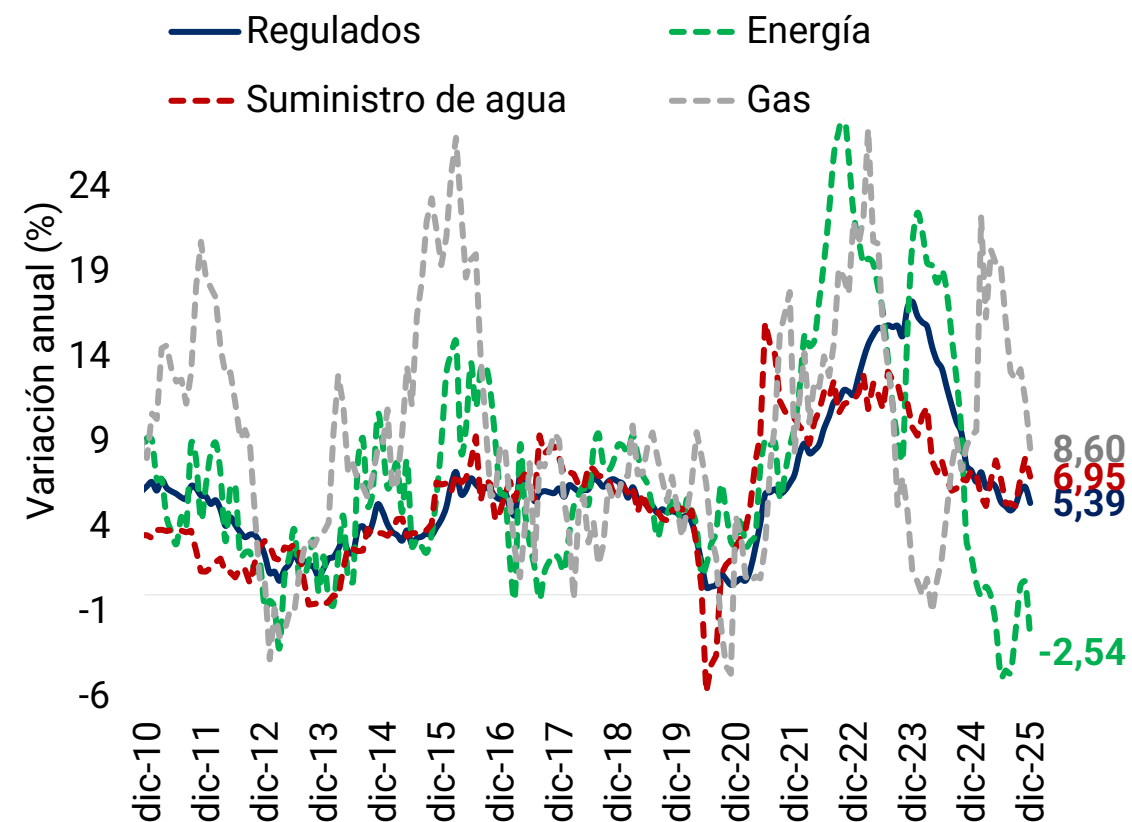
--- Perecederos - - - Procesados — Alimentos



	Variación (%)		Contribución (p.p.)	
	Mensual	Anual	Mensual	Anual
Alimentos	-0,11	5,07	-0,02	0,95
Perecederos	-0,72	4,49	-0,03	0,18
Frutas frescas	-4,36	7,93	-0,06	0,10
Cebolla	-6,99	16,58	-0,02	0,04
Zanahoria	-14,47	-4,65	-0,01	0,00
Tomate de árbol	-2,52	5,15	0,00	0,00
Legumbres secas	-0,47	-2,27	0,00	-0,01
Hortalizas y legumbres frescas	-0,95	-1,52	0,00	0,00
Papas	-0,86	2,61	0,00	0,00
Plátanos	-0,04	0,29	0,00	0,00
Tomate	3,52	15,22	0,01	0,06
Procesados	0,06	5,23	0,01	0,77
Carne de res	0,66	9,55	0,02	0,23
Quesos y productos afines	1,76	7,10	0,01	0,04
Leche	0,26	3,92	0,00	0,05
Derivados de la leche	0,61	4,76	0,00	0,01
Gaseosas y maltas	0,25	5,09	0,00	0,03
Carnes preparadas	0,22	8,36	0,00	0,04
Aceites	-0,20	2,78	0,00	0,04
Carne de aves	-1,23	-5,47	0,00	-0,02
Azúcar	-0,97	-2,51	-0,01	-0,02
Huevos	-0,89	-6,68	-0,01	-0,07

El IPC de regulados cayó 0,17 % en el mes, llevando la inflación anual a 5,40% desde el 6,34% en noviembre. La caída respondió a menores tarifas de electricidad, gas y agua, atenuado por el aumento en el combustible y transporte urbano

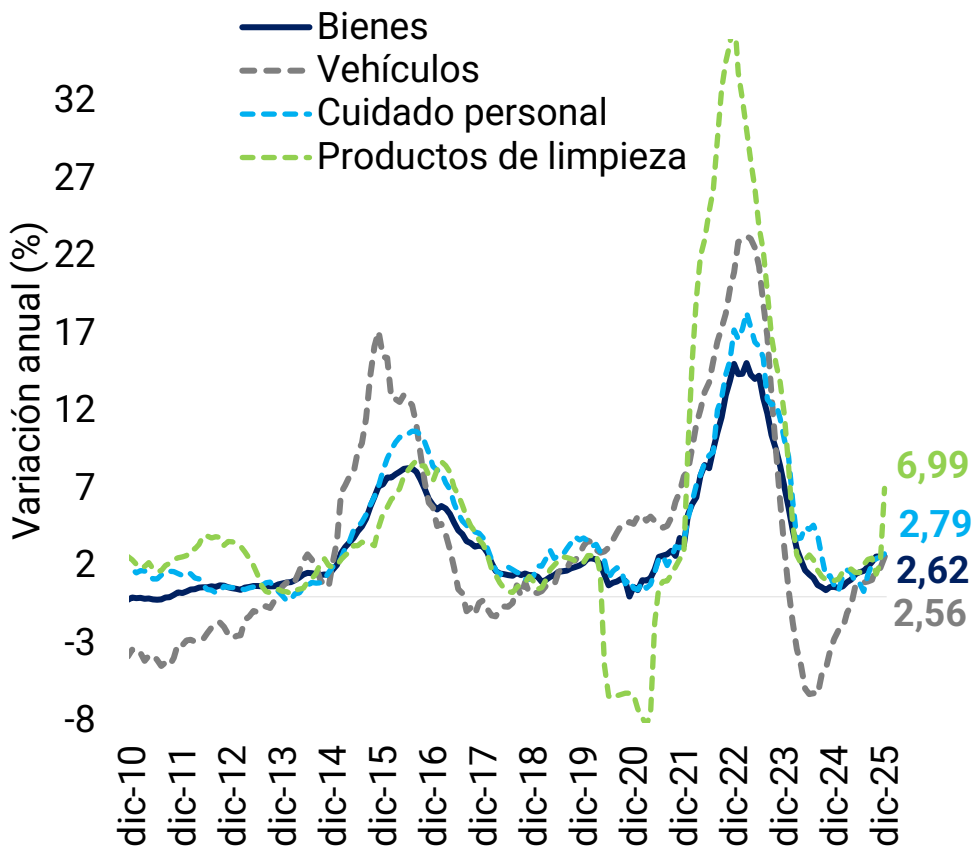
IPC de regulados y principales rubros



	Variación (%)		Contribución (p.p.)	
	Mensual	Anual	Mensual	Anual
Regulados	-0,17	5,40	-0,03	1,03
Electricidad	-0,79	-2,54	-0,03	-0,09
Gas	-1,78	8,60	-0,02	0,10
Suministro De Agua	-0,38	6,95	-0,01	0,14
Recogida de Basuras	-0,49	12,40	0,00	0,06
Gastos reglamentarios	0,23	5,29	0,00	0,01
Parqueaderos	0,11	9,39	0,00	0,03
Alcantarillado	0,60	6,81	0,00	0,04
Transporte urbano (incluye tren y metro)	0,13	9,17	0,01	0,42
Combustibles para vehículos	0,48	2,80	0,02	0,10

El IPC de bienes subió 0,14% mensual y la inflación anual se aceleró a 2,62% desde el 2,59% en noviembre, impulsada por cerveza, productos farmacéuticos y de limpieza

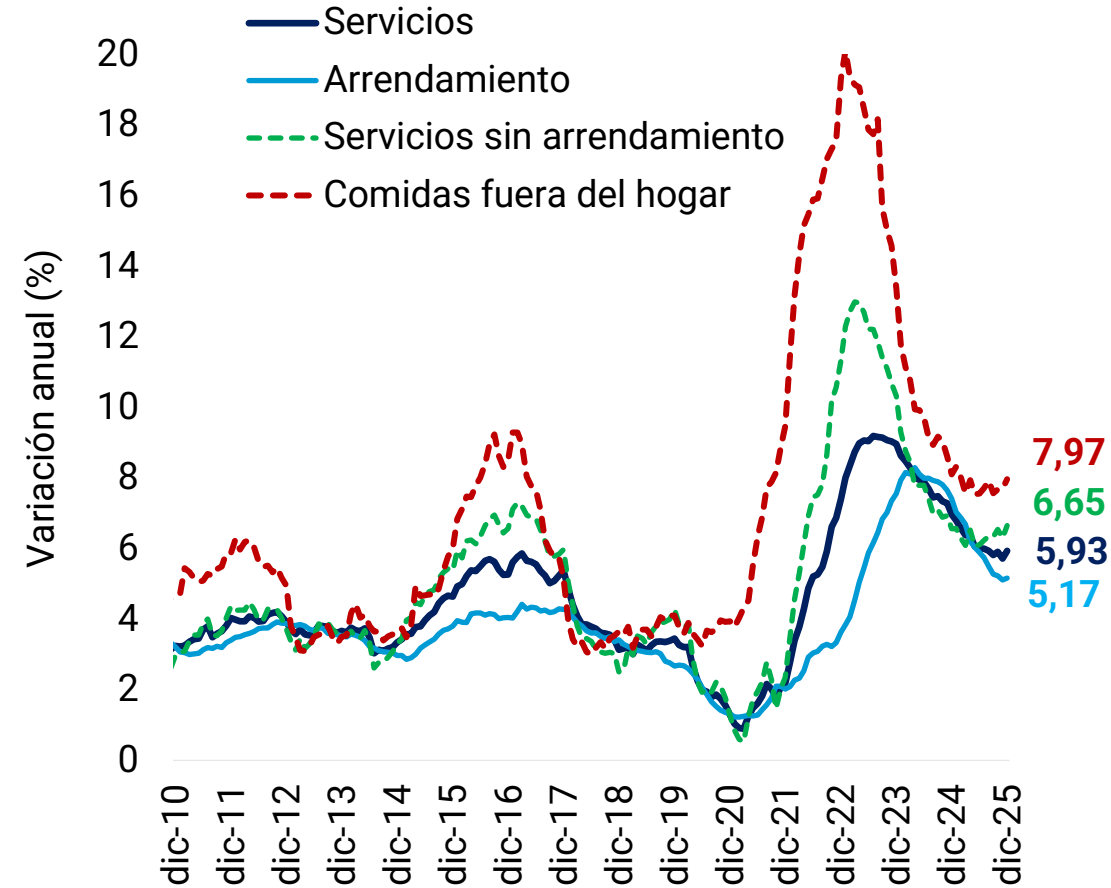
IPC de bienes y principales rubros



	Variación (%)		Contribución (p.p.)	
	Mensual	Anual	Mensual	Anual
Bienes	0,14	2,62	0,02	0,45
Cerveza y refajo	0,62	6,61	0,01	0,06
Productos farmacéuticos y dermatológicos	0,55	7,63	0,01	0,08
Artículos para higiene corporal	0,28	2,79	0,00	0,04
Oro	2,16	28,58	0,00	0,04
Prendas de vestir para hombre	0,32	2,29	0,00	0,02
Juegos y juguetes infantiles	-1,74	1,89	0,00	0,00
Equipos de telefonía móvil	-1,69	-23,65	0,00	-0,03
Equipos para la grabación	-1,71	-9,00	0,00	-0,01
Productos de limpieza y mantenimiento	-0,25	2,56	0,00	0,04

La inflación de servicios subió 0,65% mensual, con la anual ascendiendo a 5,93% desde el 5,72% de noviembre. El resultado respondió a alzas en comidas fuera del hogar, arriendo y transporte intermunicipal

IPC de servicios y principales rubros

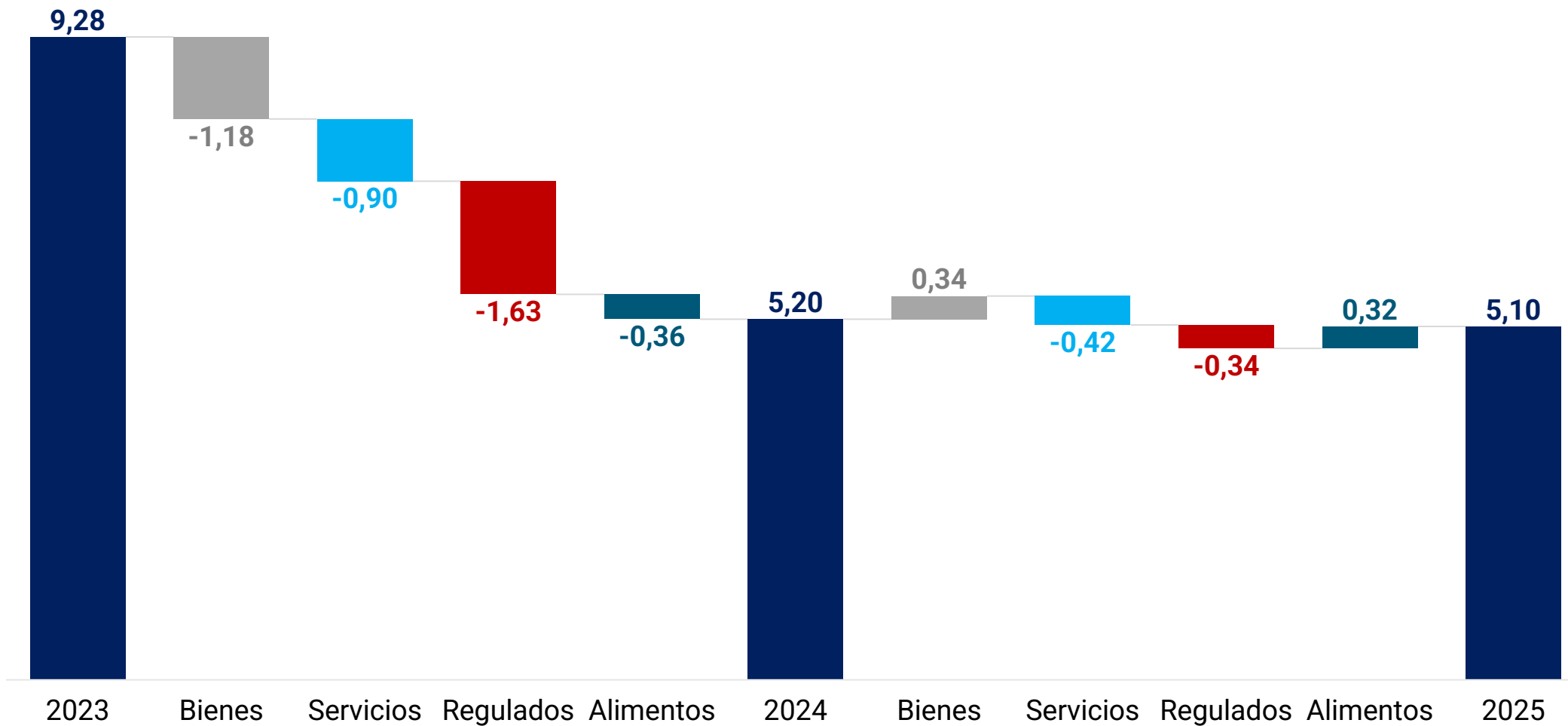


	Variación (%)		Contribución (p.p.)	
	Mensual	Anual	Mensual	Anual
Servicios	0,65	5,93	0,30	2,68
Comidas en establecimientos de servicio	1,28	7,99	0,10	0,60
Arriendo imputado	0,35	5,06	0,04	0,65
Arriendo efectivo	0,36	5,31	0,03	0,49
Comidas preparadas fuera del hogar	1,31	7,88	0,03	0,18
Transporte intermunicipal	6,91	9,34	0,03	0,04
Paquetes turísticos	4,15	4,08	0,02	0,02
Cines y teatros	5,24	6,73	0,01	0,02
Servicios de peluquería	0,91	10,28	0,01	0,08
Servicios de alojamiento	2,78	4,90	0,01	0,01

Fuente: DANE. Cálculos: Corficolombiana.

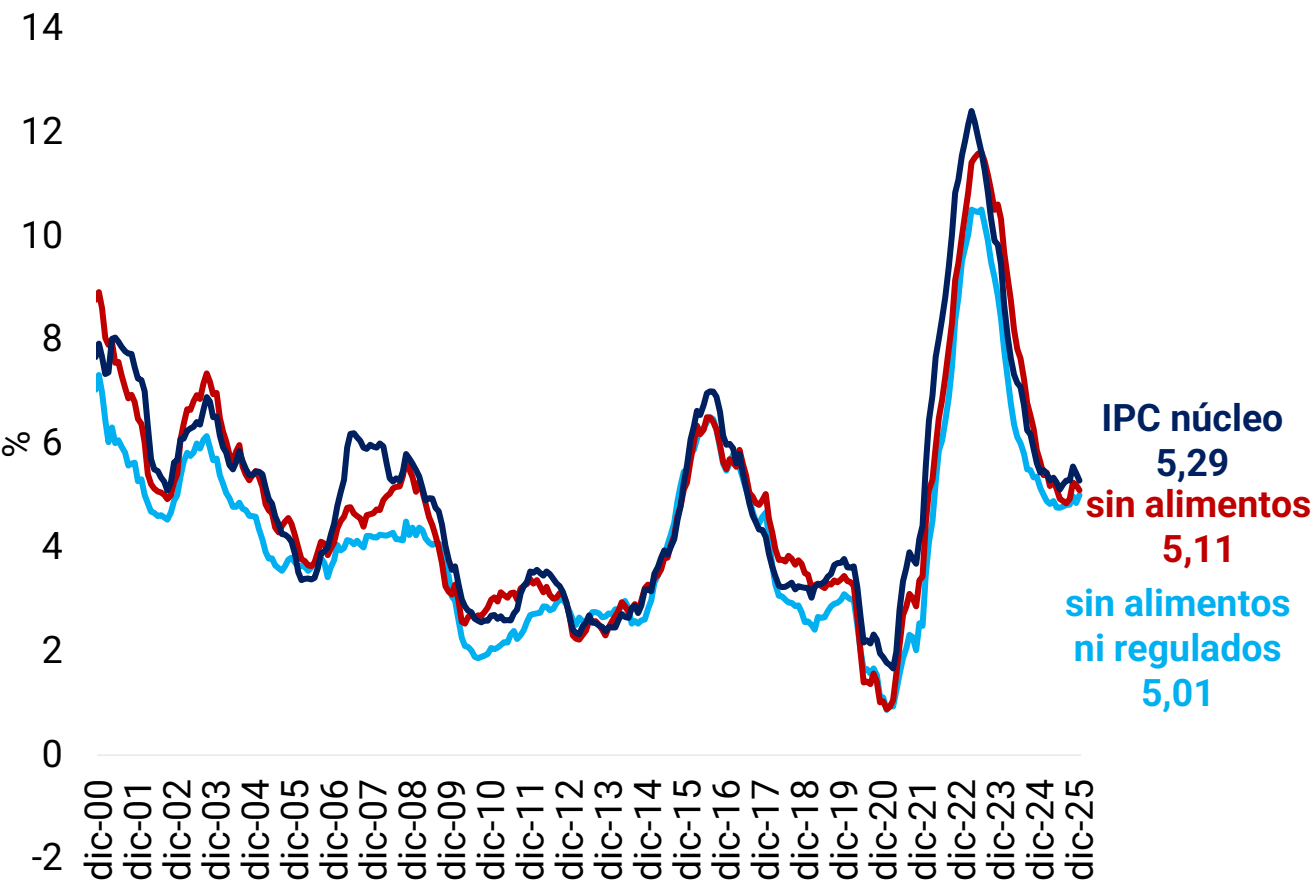
La mayor indexación y el aumento de los costos salariales atenúan el aporte de servicios a la baja, mientras que el alza en bienes refleja una demanda sólida

Aportes por componentes a la inflación

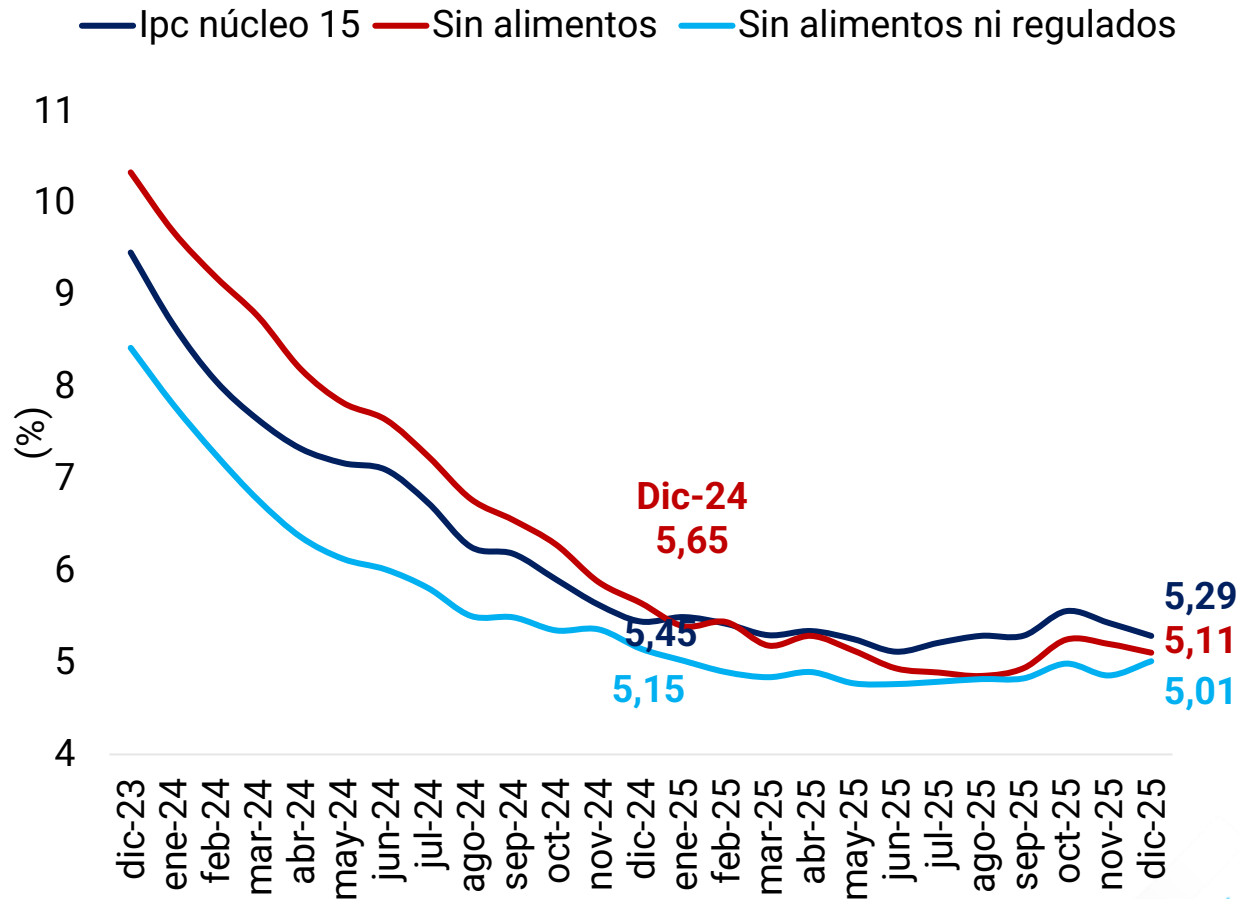


La inflación sin alimentos descendió 10 pbs hasta ubicarse en 5,11%, acumulando dos meses consecutivos de caídas En contraste, la inflación sin alimentos ni regulados aumentó 15 pbs, alcanzando 5,01%

Medidas de inflación básica



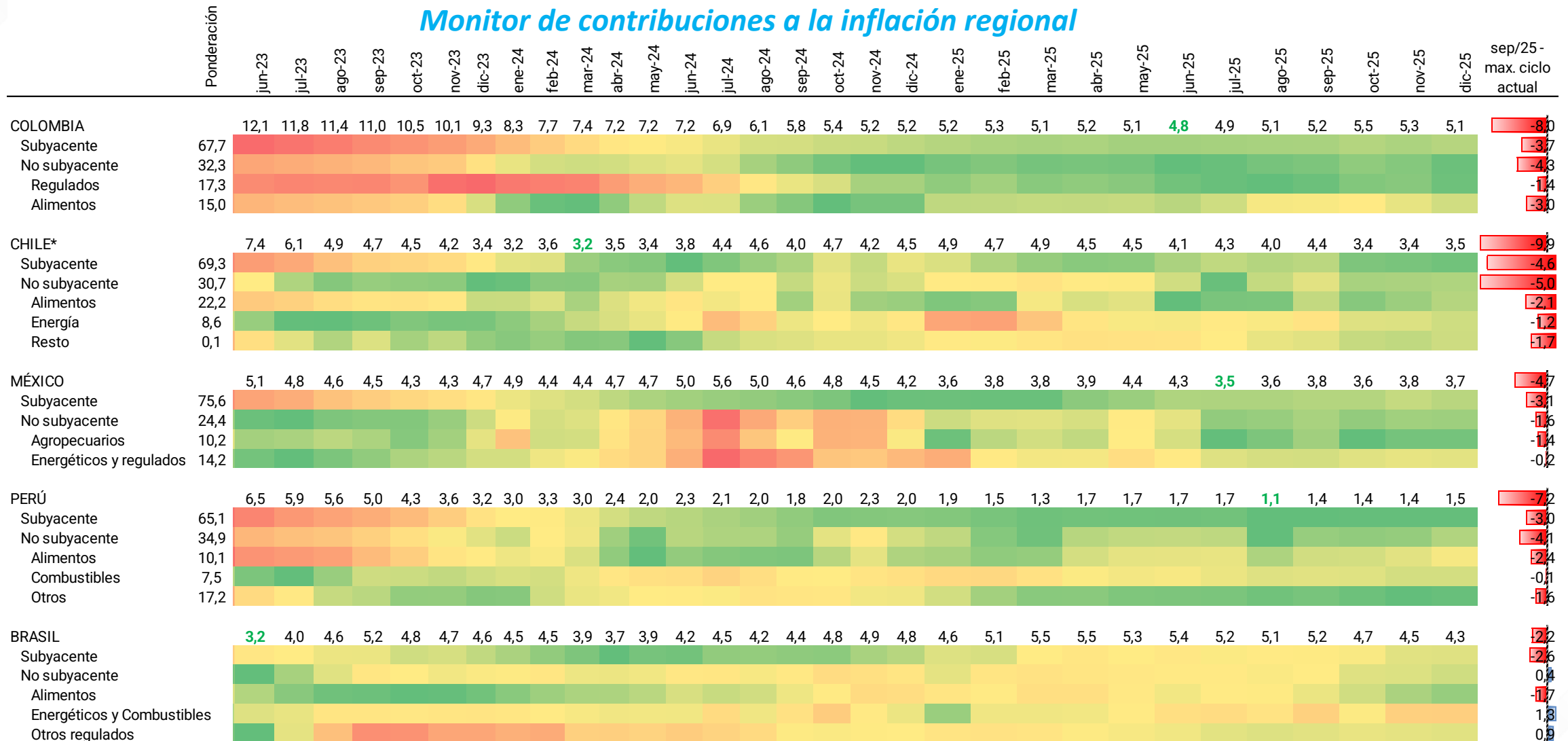
Zoom dic-23 - dic-25



Fuente: DANE. BanRep. Cálculos: Corfi colombiana.

La región avanza en su proceso de normalización inflacionaria, impulsada por la estabilidad de sus componentes subyacentes, contrario a Colombia, que es el único país de la región con la inflación por encima de la meta

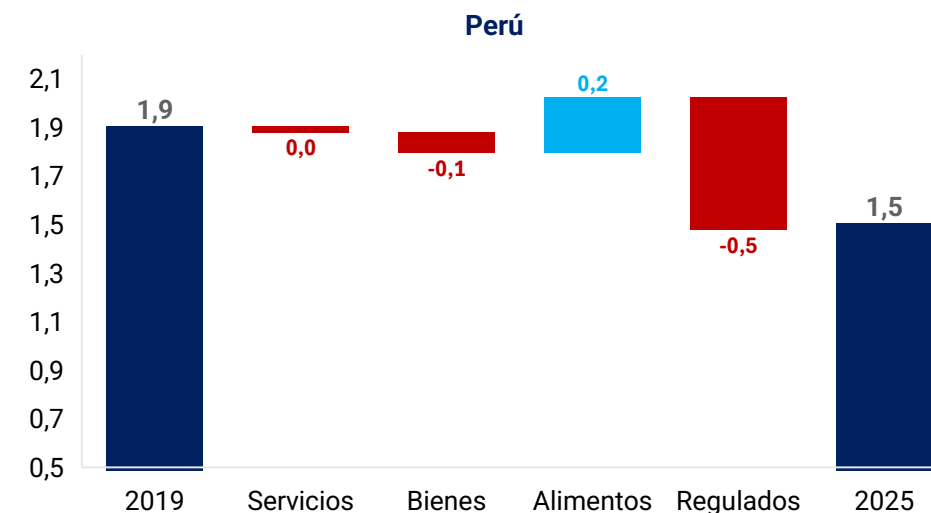
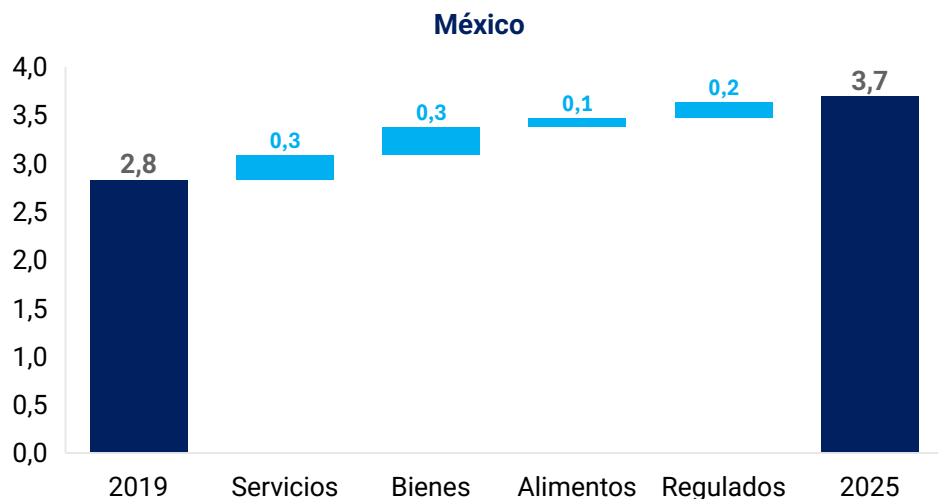
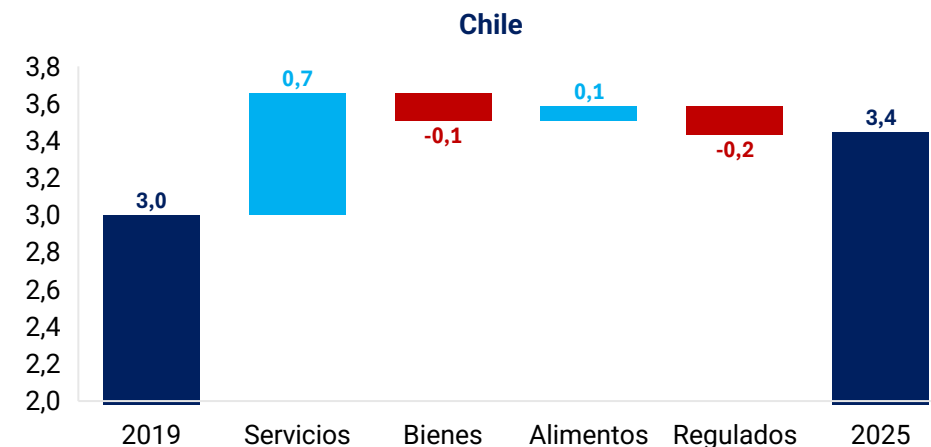
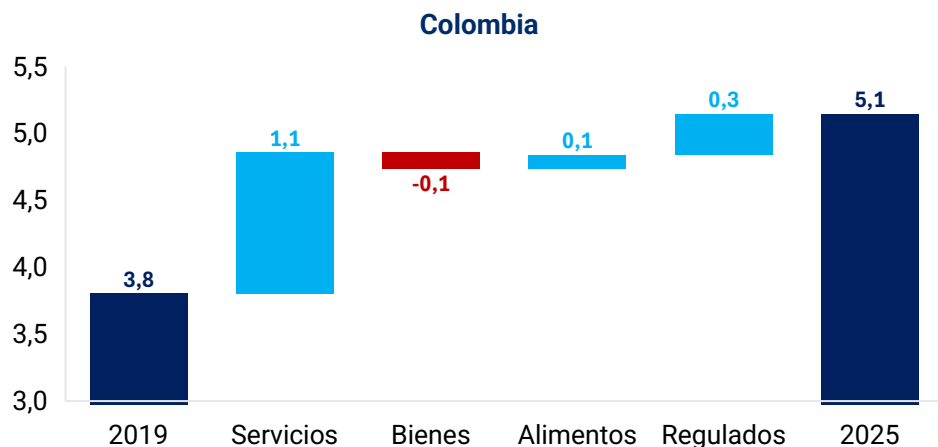
Monitor de contribuciones a la inflación regional



Fuente: Bancos Centrales de cada país. Cálculos Corficolombiana. *Medidas de BCCh.

El aumento de la inflación en Colombia frente al promedio prepandemia se explica principalmente por los factores menos sensibles a la tasa de interés

Cambio de la inflación en países de LatAm (2025 vs prepandemia*)



*Prepandemia: promedio 2019-2019

Fuente: Bancos Centrales. Estimaciones de Corficolombiana.

El aumento desproporcionado del salario mínimo cambió de forma significativa el panorama inflacionario de 2026, donde el mayor impacto provendría de comidas fuera del hogar y otros servicios

Aumento del salario mínimo vs inflación de servicios sin arriendos



60%

Peso de rubros del IPC indexados (49 de 188)*

	Inflación Pasada	Salario mínimo	Ambos
Número de rubros	17	16	16
Participación en el IPC	39%	6,5%	14,4%

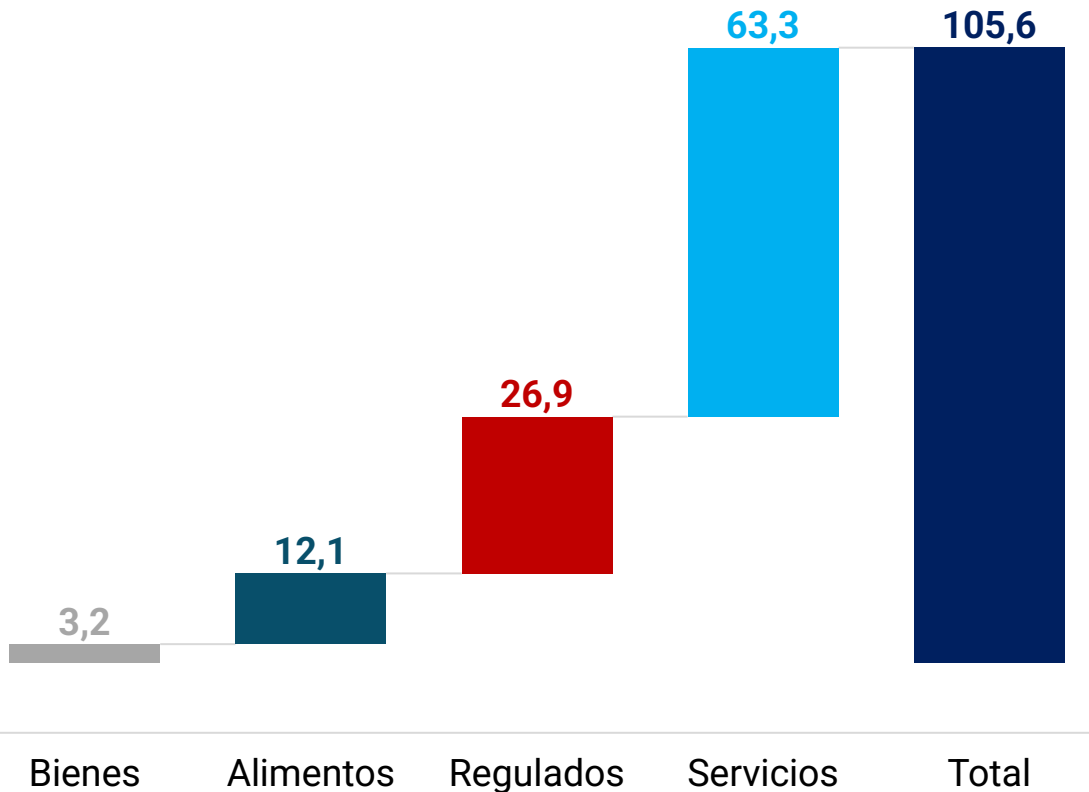
*Banco de la República (2023), en el Informe presentado al Congreso de la República – julio de 2023, Recuadro 2:

"Efectos económicos de la indexación y su prevalencia en Colombia" (p. 49)

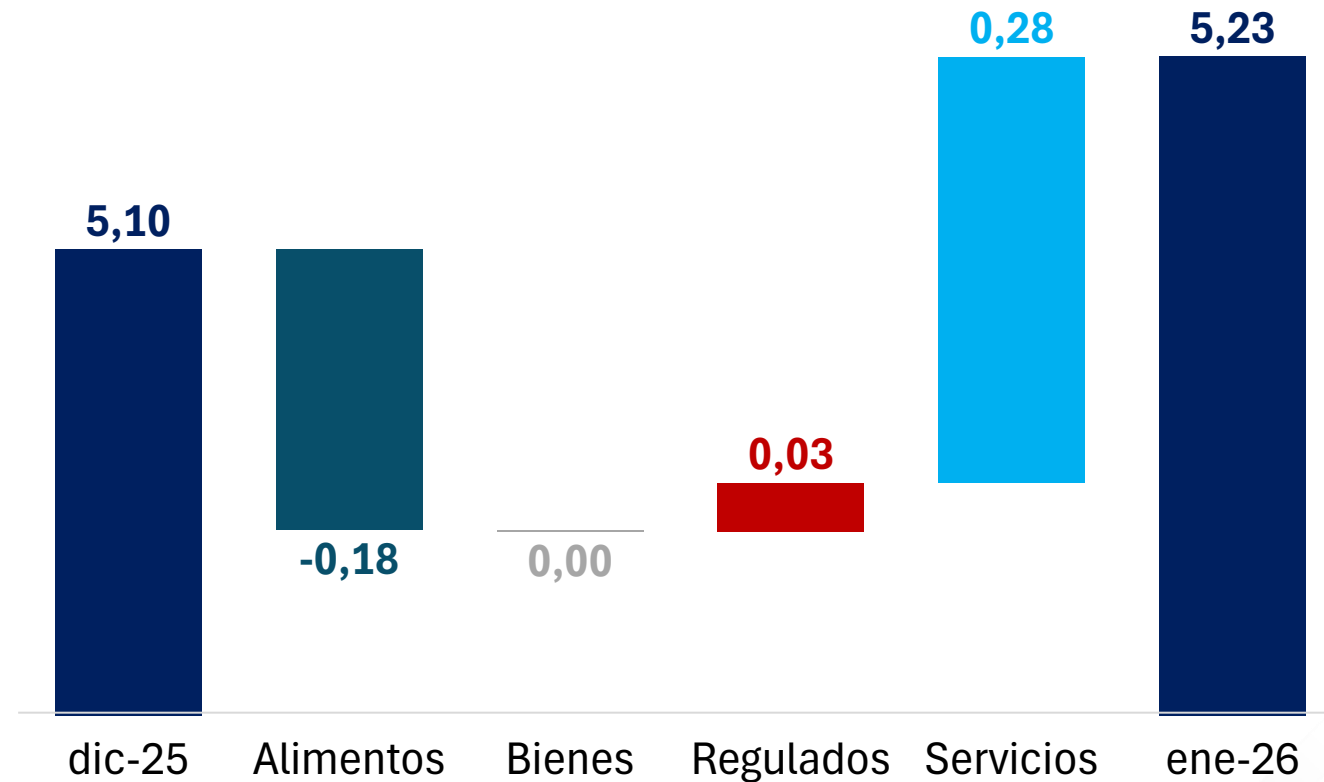
Fuente: BanRep y DANE. Cálculos Corfi colombiana.

Para enero estimamos una inflación mensual de 1,06%, lo que llevaría a que la inflación anual se situé en 5,2%, acelerándose frente diciembre

Contribución a la inflación mensual - Enero 2026 (Puntos básicos)



Contribución al cambio en la inflación anual – Enero 2026 (Puntos porcentuales)



Equipo de Investigaciones Económicas

César Pabón

Director Ejecutivo de Investigaciones Económicas

(+57-601) 3538787 Ext. 70009

cesar.pabon@corficolombiana.com

Macroeconomía y Mercados

Julio César Romero

Economista Jefe

(+57-601) 3538787 Ext. 69962

julio.romero@corfi.com

Nicolás Cruz Walteros

Analista Economía Local

(+57-601) 3538787 Ext. 70016

nicolas.cruz@corfi.com

Laura Gabriela Bautista

Analista Contexto Externo

(+57-601) 3538787 Ext. 70016

gabriela.bautista@corfi.com

Felipe Esteban Espitia Murcia

Especialista Renta Fija

(+57-601) 3538787 Ext. 70495

felipe.espitia@corfi.com

Mateo Pardo

Analista economías Centroamérica

(+57-601) 3538787 Ext. 70906

mateo.pardo@corfi.com

Mariapaula Castañeda Russy

Analista economías Sudamérica

(+57-601) 3538787 Ext. 70906

Mpaula.Castaneda@corfi.com

Stephania Galvis

Practicante de Investigaciones

(+57-601) 3538787 Ext. 70906

stephania.galvis@corfi.com

Análisis Sectorial y Sostenibilidad

Fabian Osorio

Director de Análisis Sectorial y Sostenibilidad

(+57-601) 3538787 Ext. 70497

cristhian.osorio@corfi.com

Andrés Gallego

Analista de Sectores y Sostenibilidad

(+57-601) 3538787 Ext. 69973

andres.gallego@corfi.com

Alejandra Gacha

Analista de Sectores y Sostenibilidad

(+57-601) 3538787 Ext. 70906

Alejandra.gacha@corfi.com

Angela Sofía Rodríguez Pantoja

Analista de Sectores y Sostenibilidad

(+57-601) 3538787 Ext. 69973

angela.rodriguez@corfi.com

Análisis Financiero

Andrés Duarte Pérez

Director de Renta Variable

(+57-1) 3538787 Ext. 6163

andres.duarte@corfi.com

Jaime Cárdenas

Analista de Inteligencia Empresarial

(+57-1) 3538787 Ext. 6197

jaime.cardenas@corfi.com

Daniel Monroy

Analista de finanzas corporativas

(+57-1) 3538787 Ext. 6197

daniel.monroy@corfi.com

ADVERTENCIA

El presente informe fue elaborado por el área de Investigaciones Económicas de Corficolombiana S.A. ("Corficolombiana"). Este informe y todo el material que incluye, no fue preparado para una presentación o publicación a terceros, ni para cumplir requerimiento legal alguno, incluyendo las disposiciones del mercado de valores. La información contenida en este informe está dirigida únicamente al destinatario de la misma y es para su uso exclusivo. Si el lector de este mensaje no es el destinatario del mismo, se le notifica que cualquier copia o distribución que se haga de éste se encuentra totalmente prohibida. Si usted ha recibido esta comunicación por error, por favor notifique inmediatamente al remitente. La información contenida en el presente documento es informativa e ilustrativa. Corficolombiana no es proveedor oficial de precios y no extiende ninguna garantía explícita o implícita con respecto a la exactitud, calidad, confiabilidad, veracidad, integridad de la información presentada, de modo que Corficolombiana no asumen responsabilidad alguna por los eventuales errores contenidos en ella. Las estimaciones y cálculos son meramente indicativos y están basados en asunciones, o en condiciones del mercado, que pueden variar sin aviso previo.

LA INFORMACIÓN CONTENIDA EN EL PRESENTE DOCUMENTO FUE PREPARADA SIN CONSIDERAR LOS OBJETIVOS DE LOS INVERSIONISTAS, SU SITUACIÓN FINANCIERA O NECESIDADES INDIVIDUALES, POR CONSIGUIENTE, NINGUNA PARTE DE LA INFORMACIÓN CONTENIDA EN EL PRESENTE DOCUMENTO PUEDE SER CONSIDERADA COMO UNA ASESORÍA, RECOMENDACIÓN U OPINIÓN ACERCA DE INVERSIONES, LA COMPRA O VENTA DE INSTRUMENTOS FINANCIEROS O LA CONFIRMACIÓN PARA CUALQUIER TRANSACCIÓN. LA REFERENCIA A UN DETERMINADO VALOR NO CONSTITUYE CERTIFICACIÓN SOBRE SU BONDAD O SOLVENCIA DEL EMISOR, NI GARANTÍA DE SU RENTABILIDAD. POR LO ANTERIOR, LA DECISIÓN DE INVERTIR EN LOS ACTIVOS O ESTRATEGIAS AQUÍ SEÑALADOS CONSTITUIRÁ UNA DECISIÓN INDEPENDIENTE DE LOS POTENCIALES INVERSIONISTAS, BASADA EN SUS PROPIOS ANÁLISIS, INVESTIGACIONES, EXÁMENES, INSPECCIONES, ESTUDIOS Y EVALUACIONES.

El presente informe no representa una oferta ni solicitud de compra o venta de ningún valor y/o instrumento financiero y tampoco es un compromiso por parte de Corficolombiana de entrar en cualquier tipo de transacción. Corficolombiana no asumen responsabilidad alguna frente a terceros por los perjuicios originados en la difusión o el uso de la información contenida en el presente documento.

CERTIFICACIÓN DEL ANALISTA

EL(LOS) ANALISTA(S) QUE PARTICIPÓ(ARON) EN LA ELABORACIÓN DE ESTE INFORME CERTIFICA(N) QUE LAS OPINIONES EXPRESADAS REFLEJAN SU OPINIÓN PERSONAL Y SE HACEN CON BASE EN UN ANÁLISIS TÉCNICO Y FUNDAMENTAL DE LA INFORMACIÓN RECOPIADA, Y SE ENCUENTRA(N) LIBRE DE INFLUENCIAS EXTERNAS. EL(LOS) ANALISTA(S) TAMBIÉN CERTIFICA(N) QUE NINGUNA PARTE DE SU COMPENSACIÓN ES, HA SIDO O SERÁ DIRECTA O INDIRECTAMENTE RELACIONADA CON UNA RECOMENDACIÓN U OPINIÓN ESPECÍFICA PRESENTADA EN ESTE INFORME.

INFORMACIÓN DE INTERÉS

Algún o algunos miembros del equipo que participó en la realización de este informe posee(n) inversiones en alguno de los emisores sobre los que está efectuando el análisis presentado en este informe, en consecuencia, el posible conflicto de interés que podría presentarse se administrará conforme las disposiciones contenidas en el Código de Ética aplicable.

CORFICOLOMBIANA O ALGUNA DE SUS FILIALES HA TENIDO, TIENE O POSIBLEMENTE TENDRÁ INVERSIONES EN ACTIVOS EMITIDOS POR ALGUNO DE LOS EMISORES MENCIONADOS EN ESTE INFORME, SU MATRIZ O SUS FILIALES, DE IGUAL FORMA, ES POSIBLE QUE SUS FUNCIONARIOS HAYAN PARTICIPADO, PARTICIPEN O PARTICIPARÁN EN LA JUNTA DIRECTIVA DE TALES EMISORES.

Las acciones de Corficolombiana se encuentran inscritas en el RNVE y cotizan en la Bolsa de Valores de Colombia, por lo tanto algunos de los emisores a los que se hace referencia en este informe han, son o podrían ser accionistas de Corficolombiana. Corficolombiana hace parte del programa de creadores de mercado del Ministerio de Hacienda y Crédito Público, razón por la cual mantiene inversiones en títulos de deuda pública.

ALGUNO DE LOS EMISORES MENCIONADOS EN ESTE INFORME, SU MATRIZ O ALGUNA DE SUS FILIALES HAN SIDO, SON O POSIBLEMENTE SERÁN CLIENTES DE CORFICOLOMBIANA, O ALGUNA DE SUS FILIALES.

Corficolombiana es una empresa controlada directa o indirectamente por Grupo Aval Acciones y Valores S.A.